

埼玉県医師会主催
令和6年能登半島地震災害医療支援活動情報交換会
～被災地医療の最新状況と
派遣・活動にあたっての留意点～

被災地の全体像と埼玉県の動き

2024年1月26日

埼玉県医師会災害支援体制検討委員会 田口茂正

埼玉県災害医療コーディネーター/さいたま赤十字病院

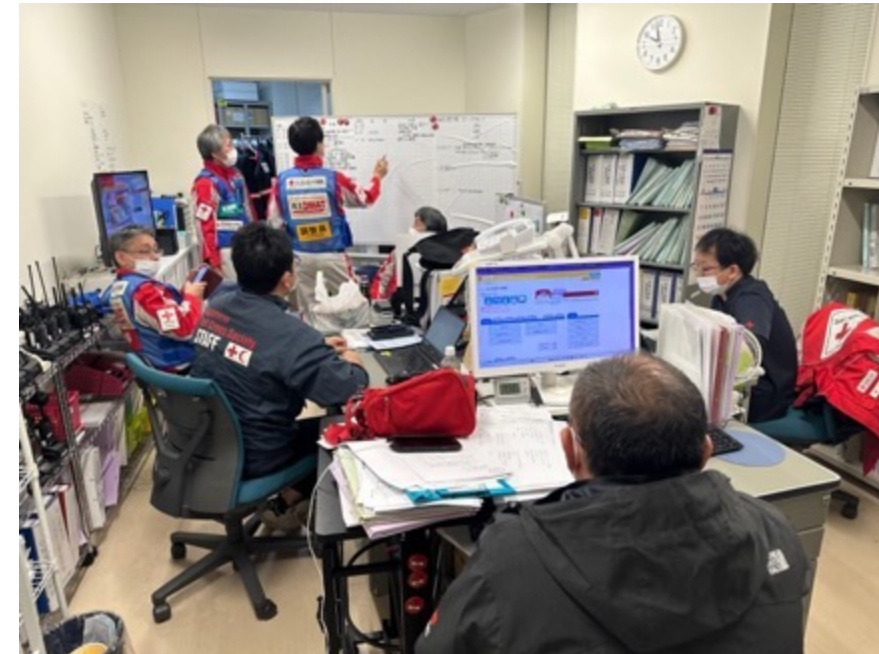
埼玉県災害医療コーディネーター・ 統括DMATとしての活動

1. 1月1日発災当日
 - 埼玉県危機管理防災センターへ当庁 埼玉県DMAT調整本部立ち上げ
 - 1月2日 0時 DMAT待機要請解除
2. 1月10日DMAT 5次隊派遣要請（埼玉DMAT第1次隊 15チーム）
 - 埼玉県DMAT調整本部長（派遣調整）
3. 1月13日DMAT 6次隊派遣要請（埼玉DMAT第2次隊 1/18-2/4まで3ライン）
 - 県Coとして医療整備課長等と緊急オンライン会議
 - DMAT調整本部長を八坂・田口で継続

1月1日 埼玉県DMAT調整本部 (危機管理防災センター) 22時



さいたま赤十字病院内対策本部 1月1日23時50分



活動期間

以下コーディネーター = Co と略す

- 田口（県災害医療Co/統括DMAT/日赤災害医療Co）

- 1月1 - 2日



埼玉県DMAT調整本部長

- 1月3 - 11日



日赤災害医療Co（石川県庁・日赤石川県支部）

- 1月13日以降



県災害医療CoとしてDMAT派遣調整に協力

- 八坂（資格は同上）

- 1月1 - 2日



病院内でDMAT待機

- 1月3 - 7日



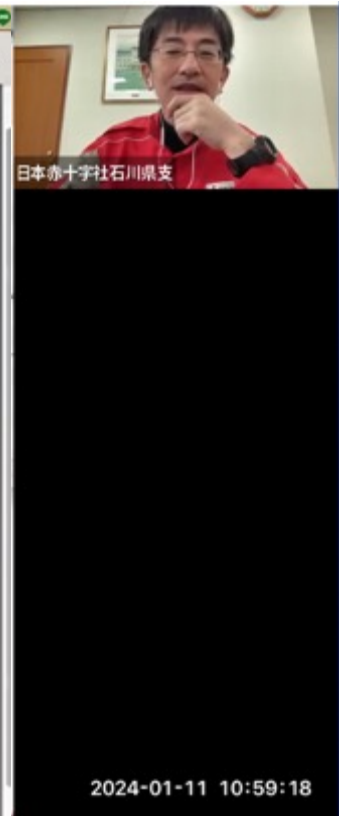
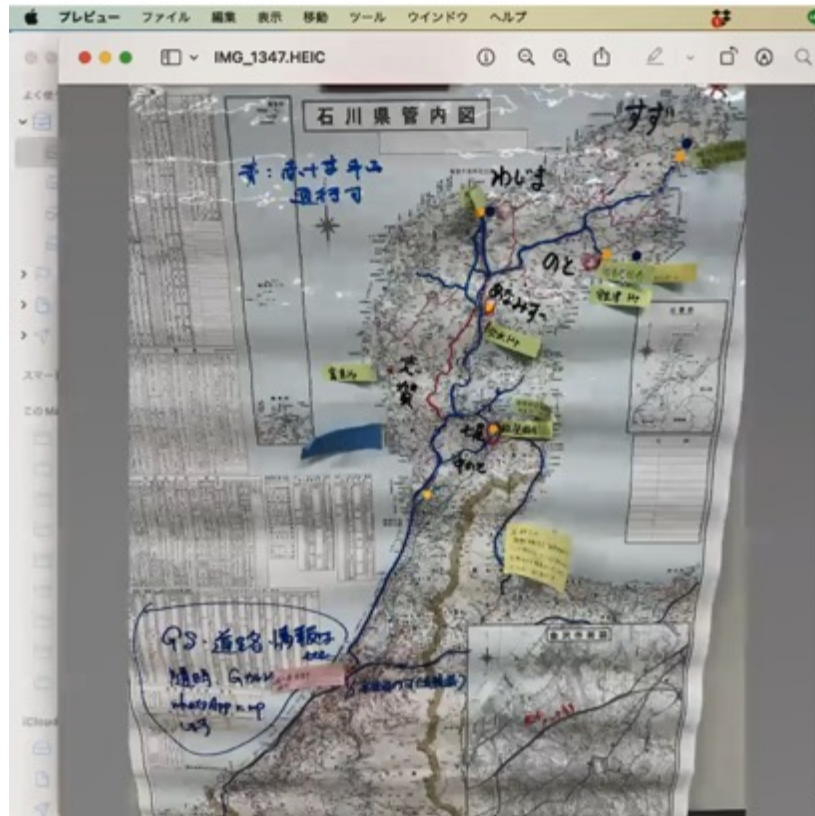
日赤災害医療Co（珠洲市内）

- 1月10日 - 15日



埼玉県DMAT調整本部長（派遣元本部）

1月11日 日赤初動部隊→埼玉DMATへ 被災地状況・活動の留意点を伝達



派遣決定済みのDMAT 4 隊、県内災害拠点病院幹部、看護協会、
派遣を断念したDMAT関係者、医師会関係者他 参加実人数300名

1 災害の概要

(3) 被害状況 [総務省消防庁情報: 1月25日 9時00分 現在]

都道府県	人的被害						住家被害					
	死者 人	行方 不明者 人	負傷者			合計 人	全壊 棟	半壊 棟	床上 浸水 棟	床下 浸水 棟	一部 破損 棟	合計 棟
			重傷 人	軽傷 人	小計 人							
新潟県			5	44	49	49	70	1,335		14	7,301	8,720
富山県			3	44	47	47	24	132			4,057	4,213
石川県	233		311	864	1,175	1,408	6	42	6	5	3,284	3,343
福井県				6	6	6		9			126	135
長野県					0	0					12	12
岐阜県				1	1	1						0
愛知県				1	1	1						0
大阪府				3	3	3						0
兵庫県				2	2	2						0
合計	233	0	319	965	1,284	1,517	100	1,518	6	19	14,780	16,423

※石川県危機管理監室情報によると、安否不明者19名、災害関連死15名（1月24日14時現在）

1 災害の概要

(4) 避難所の状況 [各県災害対策本部情報: 1月25日15時00分 現在]

都道府県	避難所数	避難者数
石川県	454箇所 (+1)	15,120人 (-176)
富山県	1箇所 (0)	10人 (0)
新潟県	2箇所 (0)	22人 (0)

※()内は、前報比

※1.5次避難所(スポーツセンター等)、2次避難所(旅館・ホテル)、他府県への広域避難を含む

2 日本赤十字社の主な活動状況

(1) 活動概況 [1月25日10時00分 現在]

職員・ボランティア派遣



救護班(DMAT含む)
延べ**165班**を派遣



日赤災害医療
コーディネートチーム
延べ**49チーム**を派遣



支部支援要員
34人を派遣



赤十字ボランティア
延べ**378人**を派遣

救援物資の配布



毛布 **16,005枚**



安眠セット **5,230セット**



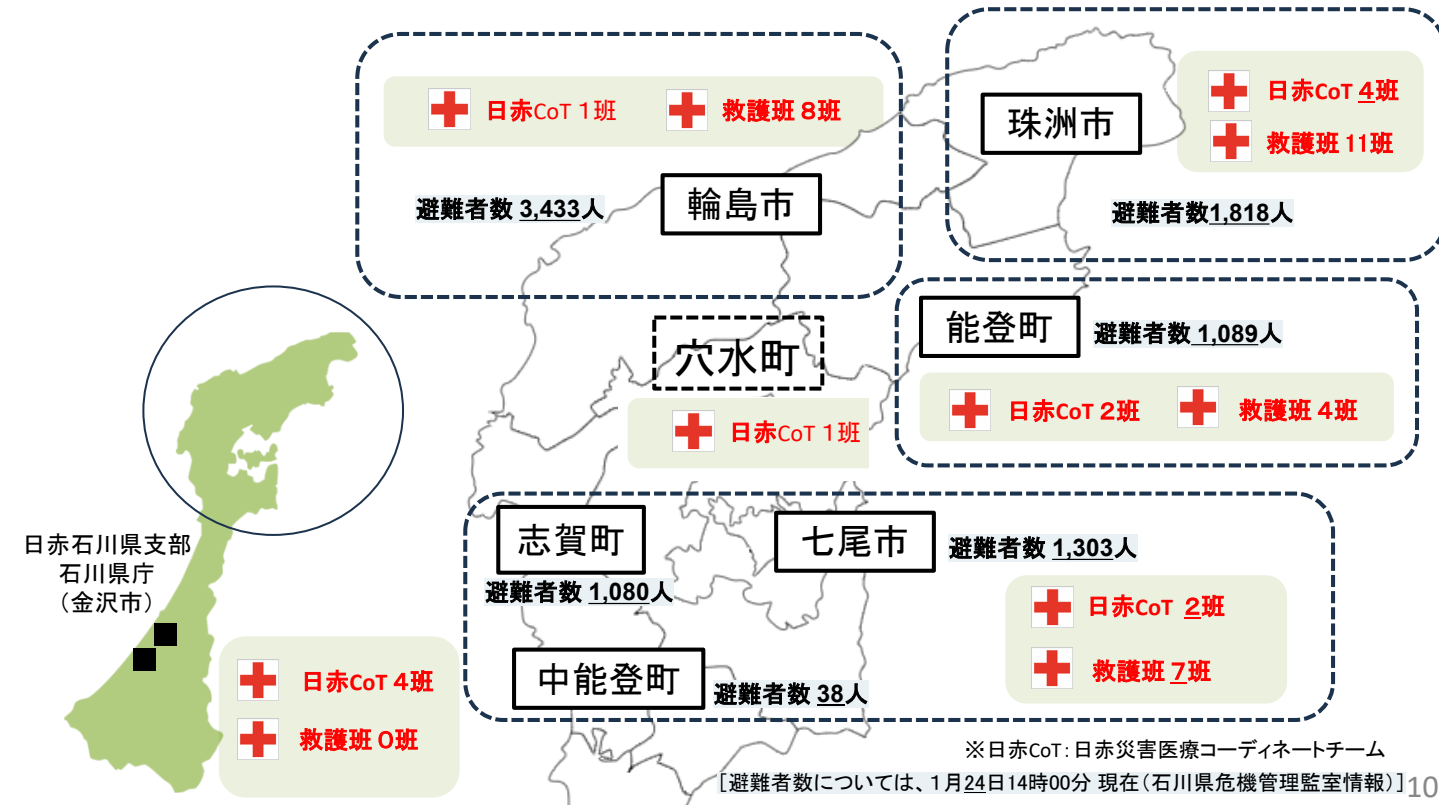
緊急セット **2,224セット**



その他
携帯型簡易トイレ3,400個 等

2 日本赤十字社の主な活動状況

(3) 救護班等の活動状況 [1月25日10時00分 現在活動中]



DMAT・日赤の急性期活動

＜病院避難＞

全避難

- ・ 富来病院

一部避難

- ・ 輪島病院
- ・ 珠洲市総合病院

＜透析患者の移送＞

断水のため、透析不可

＜福祉施設・在宅酸素患者の移送＞

防災ヘリ（ホイスト含む）

ドクターヘリ



1月4日県庁保健医療福祉調整本部の方針

七尾市の拠点から

輪島市
珠洲市

へ医療部隊を前進する

8時間かけてそれぞれに
日赤Coを投入

珠洲市：埼玉県支部Co

輪島市：滋賀県支部Co



半島山間部

道路状況

半島市街部



珠洲市保健医療福祉調整本部

人口12000人

直近2回の地震で防災意識が高い
日赤石川県支部との関係が深い

指定避難所50ヶ所＋指定外

DMAT

→ 珠洲市総合病院の支援

日赤コーディネートチーム

→ 避難所・救護所担当

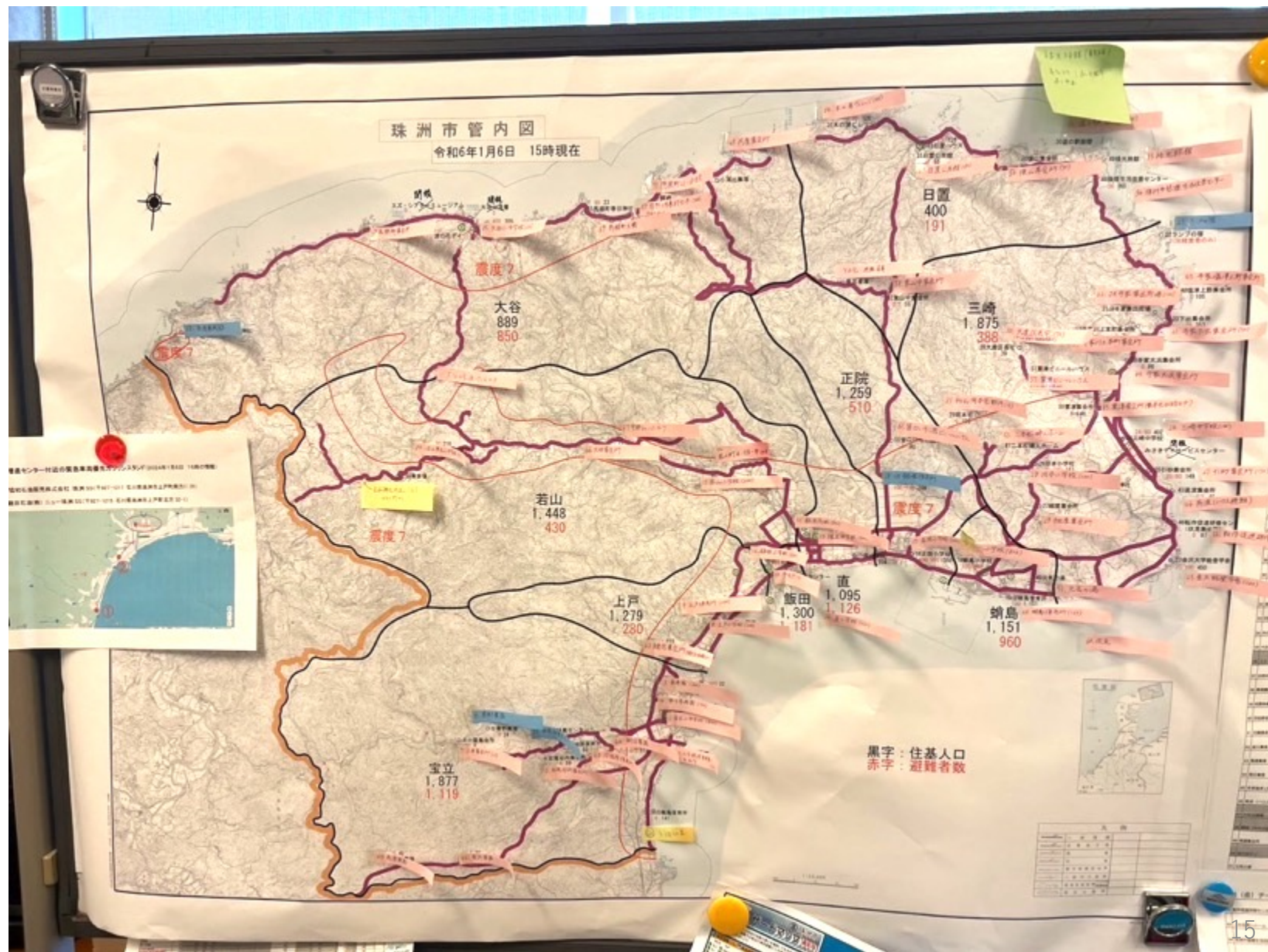
**避難所を全てアセスメント
適切な支援を提供する。**

八坂Co投入から2日で一巡完了。



1月5日 避難所状況

70ヶ所の避難所
2日でローラー



珠洲市孤立集落へ自衛隊と巡回



今までアクセスできていなかった震源地近くの能登半島北岸を
自衛隊の先導、同乗で訪問

避難所の概況 1/25時点

水	×	→×	井戸水、自衛隊の給水
電気	×	→○	発電機による供給（燃料はガソリン）
食料	△	→△	正月の蓄え、餅が多量、野菜もある
通信	×	→△	衛星電話設置（使い方が難しい）
トイレ	×	→×	ラップポン、凝固剤簡易トイレ、湧き水
薬	×	→△～○	年末年始の処方が切れた
ベッド	×	→△	

コミュニティによる自助共助が奥能登地震の経験で強固になっていた
里帰りの若者で人口が増えていた→もう限界

珠洲市孤立集落への最初の医療班



お薬手帳を持って集まってくる住人「見捨てられているかと思った」

避難所ラピッドアセスメントシート

施設・避難所等ラピッドアセスメントシート (OCR 対応様式)

ver.190115

□の欄は、使用可能・該当・対応済であれば、✓を入れてください

* A: 充足 B: 改善の余地あり C: 不足 D: 不全

避難所コード

調査日 20__年__月__日 AM PM 時__分
#A-D 選択式の項目が全て A 評価になるまで連日記入
#人数は概算可

調査者氏名 調査者所属

電話番号

施設名 固定電話

所在地 携帯電話

FAX

避難所運営組織 代表者名

避難者数 (人) 内訳 男性 (人) 女性 (人)

避難者数 (内訳) 昼間人数 (人) 夜間人数 (人)
75歳以上 (人) 未就学児 (人)

ライフライン / 通信	飲料水	A~D	食事	A~D	使用可能トイレ	A~D	
	電気	A~D	ガス	A~D	生活用水	A~D	
	固定電話	<input type="checkbox"/>	携帯電話	<input type="checkbox"/>	衛星電話	<input type="checkbox"/>	データ通信

医療支援 救護所設置 医療チームの巡回

衛生環境	過密度	A~D	毛布等寝具	A~D	室温度管理	A~D	手洗い環境	A~D			
	トイレ掃除	<input type="checkbox"/>	土足禁止	<input type="checkbox"/>	下水	<input type="checkbox"/>	ごみ集積場所	<input type="checkbox"/>	館内禁煙	<input type="checkbox"/>	ペット収容所

要配慮者 (人) うち 医療的要配慮者 うち 福祉的要配慮者 うち 外国人

要医療サポート (人)	人工呼吸器	在宅酸素	透析
	要インスリン治療 難症病	緊急性のある 精神疾患	要緊急治療 歯科疾患

有症状者 (人) 発熱 嘔・痰 下痢 嘔吐

傷病者数 (人) インフルエンザ 感染性胃腸炎

その他緊急事項

ライフライン / 通信	飲料水	A~D	食事	A~D	使用可能トイレ	A~D					
	電気	A~D	ガス	A~D	生活用水	A~D					
	固定電話	<input type="checkbox"/>	携帯電話	<input type="checkbox"/>	衛星電話	<input type="checkbox"/>	データ通信	<input type="checkbox"/>			
医療支援	救護所設置	<input type="checkbox"/>	医療チームの巡回	<input type="checkbox"/>							
衛生環境	過密度	A~D	毛布等寝具	A~D	室温度管理	A~D	手洗い環境	A~D			
	トイレ掃除	<input type="checkbox"/>	土足禁止	<input type="checkbox"/>	下水	<input type="checkbox"/>	ごみ集積場所	<input type="checkbox"/>	館内禁煙	<input type="checkbox"/>	ペット収容所

発災21日時点の保健・医療・福祉の近況



<ライフライン>

半島全域で断水が続く

停電は概ね復旧

通信は奥能登でまだ不安定

(基地局船/スターリンクに助けられた)

<道路>

啓開は進み所要時間は短縮傾向だが、雪に阻まれる

<医療・保健>

- ・ 感染蔓延
- ・ 各市の中核病院へ避難所から患者が殺到
- ・ 医師会（クリニック）の復旧は能登中部まで
- ・ 避難所環境改善（ダンボールベッド等）は2 - 3割
- ・ ころのケアは開始されたばかり

<福祉>

- ・ 介護施設は職員も被災→1.5次→2次避難
(住民感情との間で折り合いが困難)

医療の直接的支援

病院避難と支援

1. 5次・2次避難

クリニックの支援



病院職員は疲弊
多くの発熱・患者が来院



高齢者の長距離移送は
本当に健康を守ることになるのか



医療を守るための3本柱

救護所設置

病院を守る
クリニックの代替



珠洲市すずひろ広場救護所

避難環境の改善

衛生、上下水
感染症・血栓症の予防



ダンボールベッド設置
何よりも水

要支援者の対応

大規模福祉避難所の設置
コミュニティの維持が課題

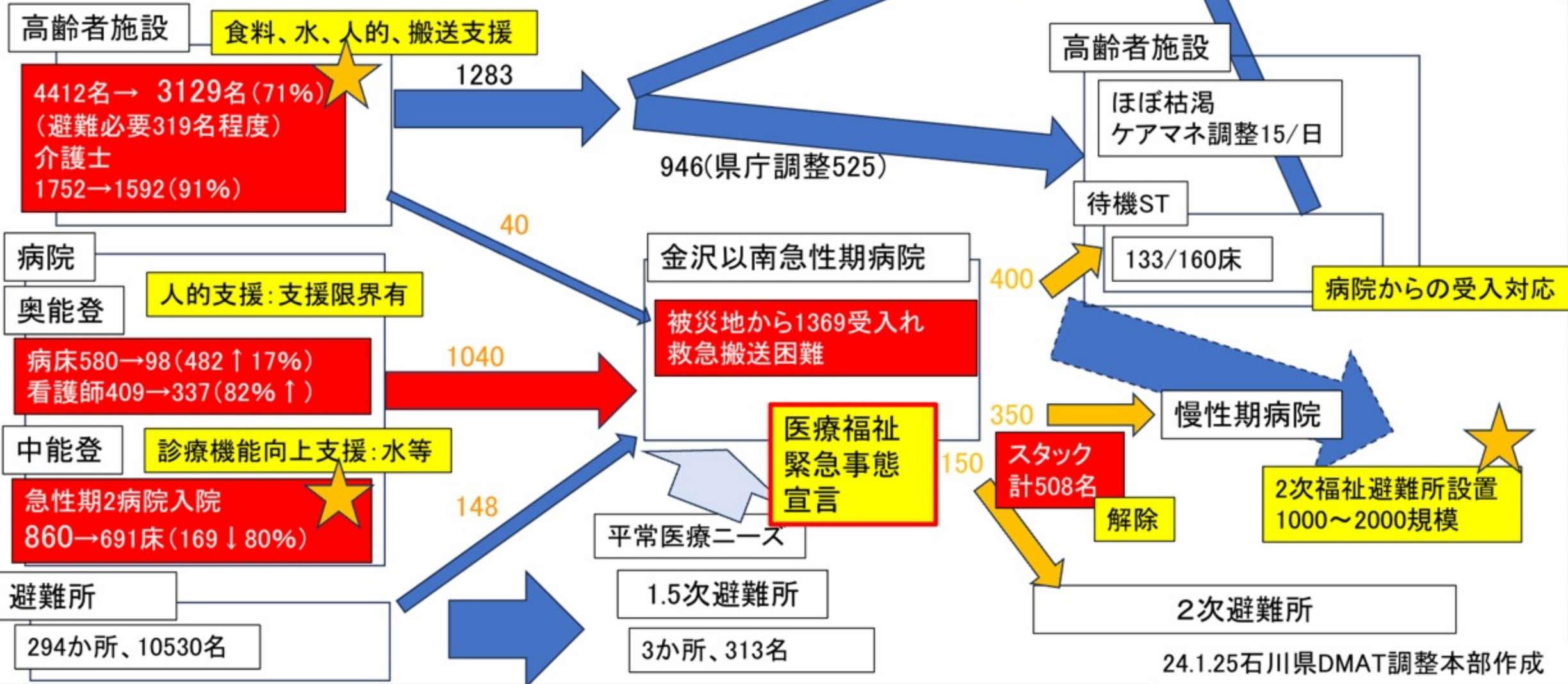


輪島市内介護施設（1月3日）

能登地震医療福祉機関の現状と対策

- ・ 高齢者率の高い(50%以上)地域の被災
- ・ 病院機能の著しい低下
- ・ 被災地環境整備困難による支援者投入の限界
- ・ 高齢者の遠隔搬送は幸せを保証するの

状況の把握と関係者共有



能登北部診療所の現況 1月25日



	通常診療	処方のみ	再開不能	詳細不明	避難者数	避難割合	元の人口
珠洲市	0/8	3/8	1/8	2/8	1818名	14%	12,808名
輪島市	4/17	3/17	4/17	6/17	3433	14%	23,575
能登町	1/7	4/7	2/7	-	1089	7%	15,449
穴水町	1/6	3/6	2/6	-	1120	21%	7,482
七尾市 志賀町 中能登町	概ね回復 ただしほぼ全域で断水				2,836		84,389
金沢以南	救急医療逼迫 医療福祉緊急事態						

薬剂

輪島薬剂集積所：
あおぞら薬局輪島店

開局状況/全数

5/11

モバイルファーマシー
(静岡)



門前薬剂集積所：
門前総合支所

モバイルファーマシー
(大阪)



穴水薬剂集積所：
穴水保健センター

開局状況/全数

7/7

モバイルファーマシー
(宮城) ⇒ (福岡)



珠洲薬剂集積所：
珠洲市市民ふれあいの里 健康増進センター

モバイルファーマシー
(広島)



開局状況/全数

0/0

穴水薬剂集積所：
穴水保健センター

開局状況/全数

7/7

モバイルファーマシー
(宮城) ⇒ (福岡)

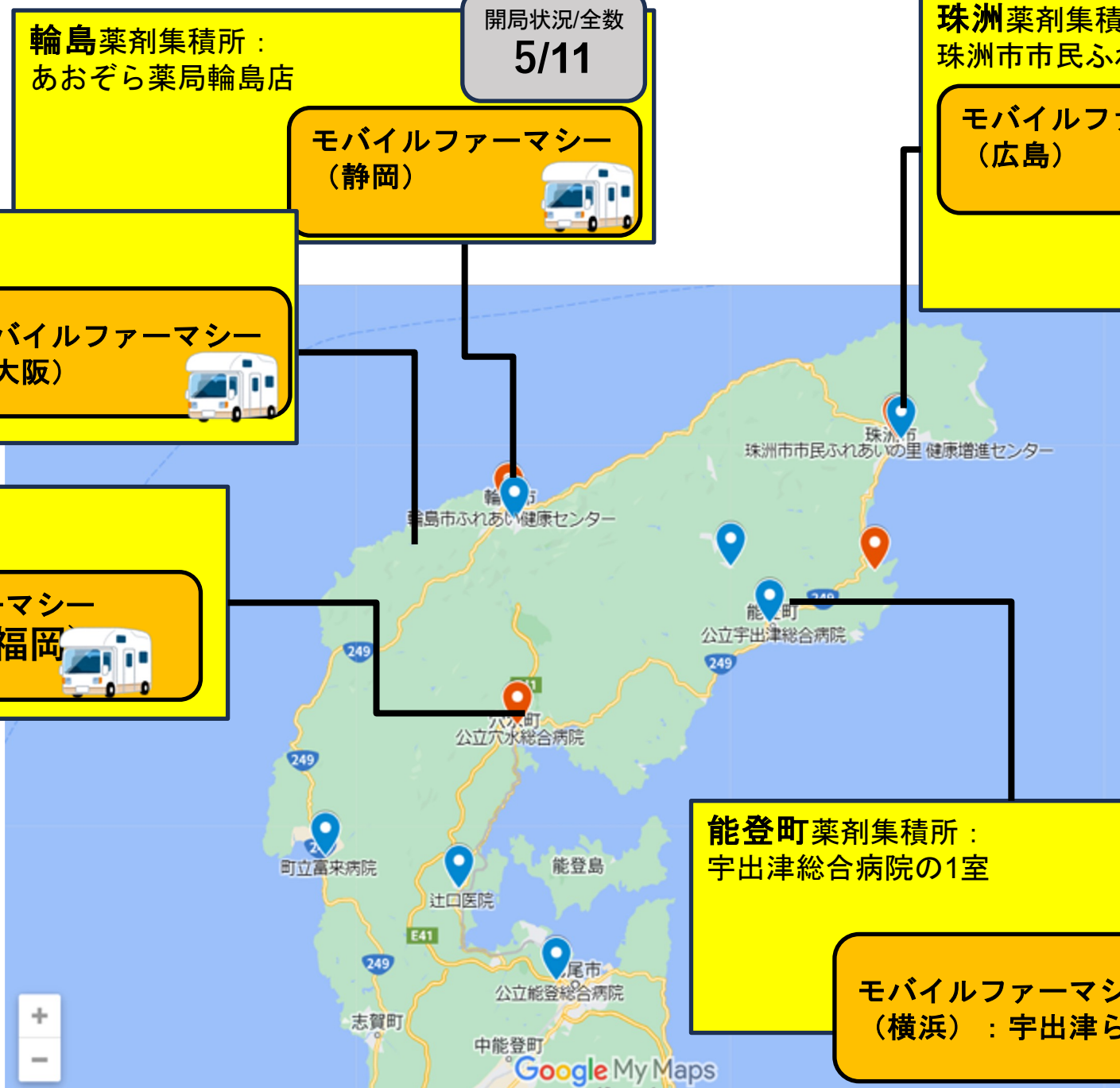


能登町薬剂集積所：
宇出津総合病院の1室

開局状況/全数

7/9

モバイルファーマシー
(横浜)：宇出津らいふ薬局駐車場



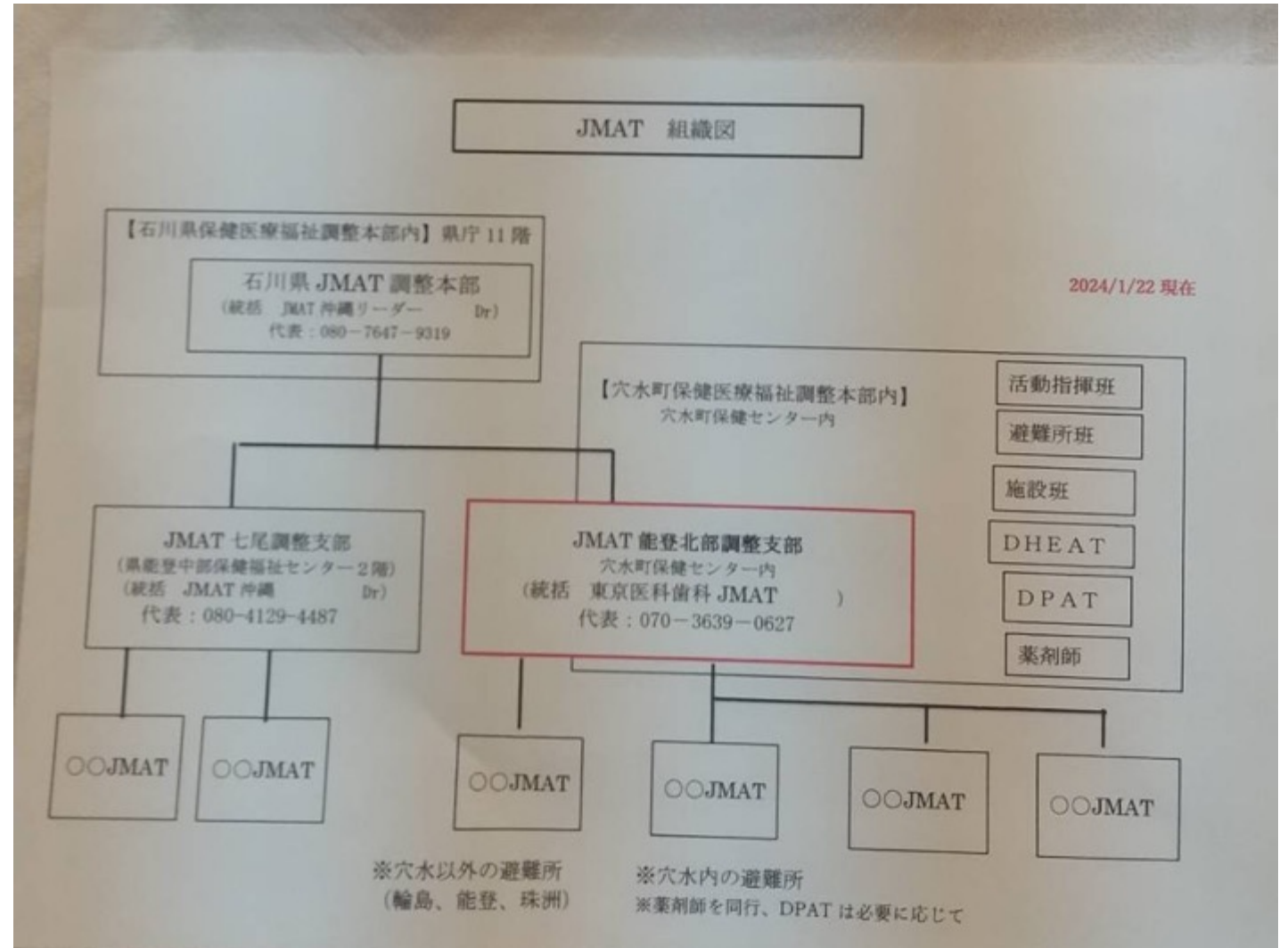
※断水中の薬局が多い

1/25現在

医療チーム活動状況 -1/25

チーム名	活動チーム数																							
	1月2日	1月3日	1月4日	1月5日	1月6日	1月7日	1月8日	1月9日	1月10日	1月11日	1月12日	1月13日	1月14日	1月15日	1月16日	1月17日	1月18日	1月19日	1月20日	1月21日	1月22日	1月23日	1月24日	1月25日
DMAT	33	102	94	156	100	143	174	117	88	97	132	177	140	140	127	133	143	116	115	98	92	99	104	102
日赤医療班	8	10	11	6		11	11	12	14	20	27	29	26	31	25	31	26	30	32	31	31	27	27	27
JMAT			5	2	4	7	3	3	9	10	12	12	13	24	27	20	29	27	31	28	23	23	13	15
NHO					3	5	5	6	3	6	6	6	6	6	6	6	6	6	6	6	6	6	6	6
PWJ			2		1	1	1	1	1		1	1	1	1	1	1	1	1	1	1	1	1	1	1
AMAT				6	6	11	10	6	6	2	1	0	0	0	0	0	0	0	0	0	0	0	0	0
TMAT				1	1	3	3	2	2	2	2	3	2	2	2	2	2	3	3	3	2	2	2	1
AMDA			1	1	1	2	2	1	1	1	2	2	0	0	0	1	0	0	0		0	0	1	1
HuMA			1	1	1	1	1	1	1	1	1	1	1	1	1	1	1	1	1	1	1	1	1	1
KISA2隊							1	1	1	1	1	1	1	1	1	1	1	1	1	1	1	1	1	1
自衛隊衛生隊						4	4	4	6	6	6	8	10	16	9	19	19	16	10	12	5	9	14	11
JRAT			1	1	1	1	2	3	4	3	4	4	5	5	7	7	7	4	7	7	7	9	7	7

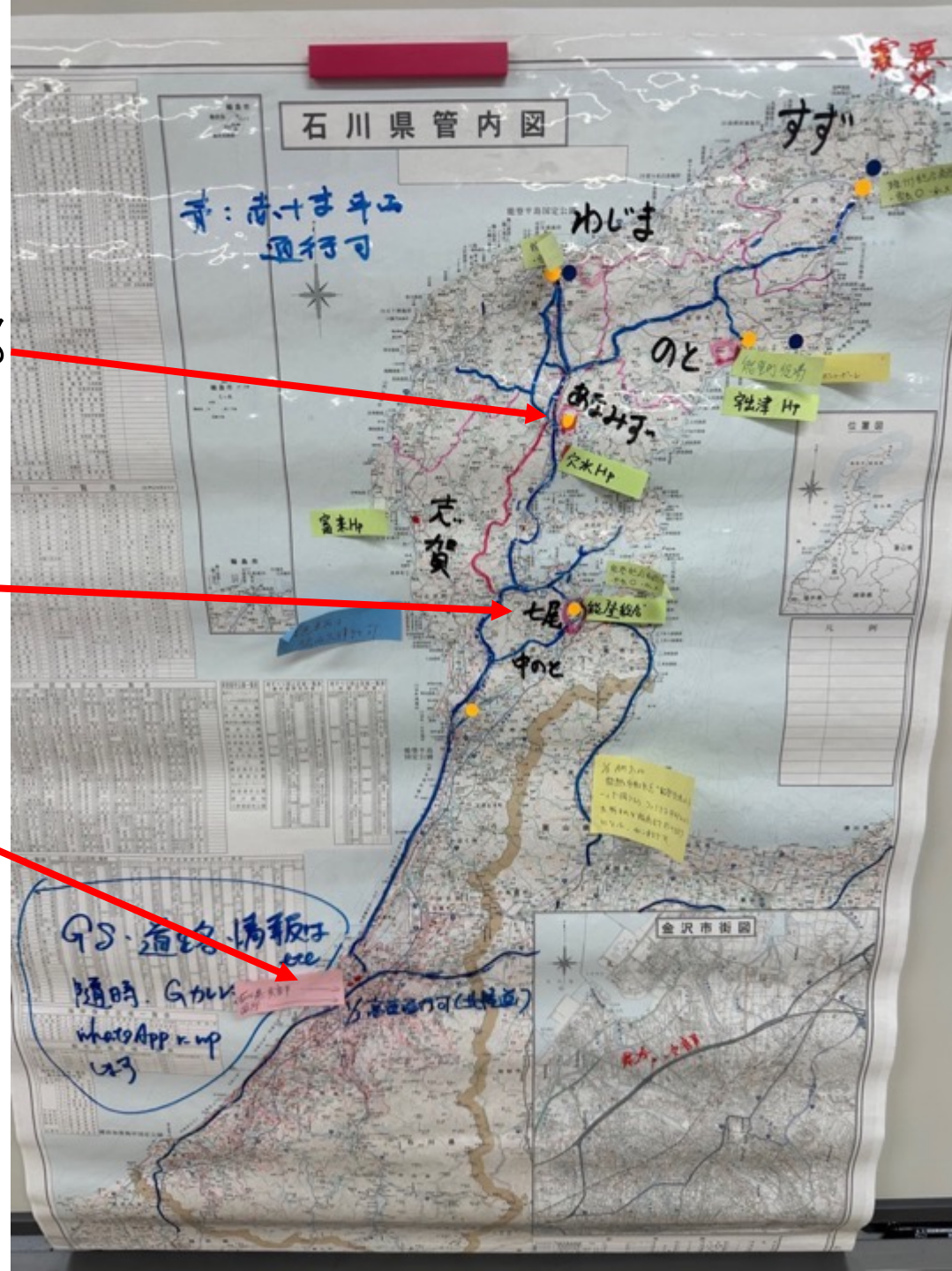
JMAT組織図1/25時点



JMAT能登北部調整支部

JMAT七尾調整支部

石川県JMAT調整本部





輪島JMATの生樹
090-1841-6699

町野

珠洲

能登町

能登町JMATの生樹
070-3634-2977

鹿角島 JMAT

宮崎 JMAT

徳島 JMAT

佐賀 JMAT

津島 JMAT

福岡 JMAT

輪島

富山 JMAT

徳島 JMAT

日赤 産良 1/21 ~ 1/27

日赤 太陽(産良) 1/21 ~ 2/5

日赤 産良 1/21 ~ 1/27

日赤 三重(産良) 1/21 ~ 1/27

日赤 珠洲 1/21 ~ 1/27

日赤 富山 1/21 ~ 1/27

日赤 鹿角島 1/21 ~ 1/27

日赤 徳島(産良) 1/21 ~ 1/27

17	18	19	20	21	22	23	24
1	23 鹿角島 24 珠洲 25 徳島	26 珠洲 27 鹿角島	28 鹿角島 29 珠洲	30 鹿角島 31 珠洲			
2	23 鹿角島 24 珠洲 25 徳島	26 珠洲 27 鹿角島	28 鹿角島 29 珠洲	30 鹿角島 31 珠洲			
3	1 鹿角島 2 珠洲 3 徳島	4 鹿角島 5 珠洲 6 徳島	7 鹿角島 8 珠洲 9 徳島	10 鹿角島 11 珠洲 12 徳島			
4-1	23 鹿角島 24 珠洲 25 徳島	26 珠洲 27 鹿角島	28 鹿角島 29 珠洲	30 鹿角島 31 珠洲			
4-2							
5							
6							
輪島							
珠洲							
能登町							

JMATの大方針（石川県庁関係者より伝聞）

- 奥能登（珠洲市、輪島市、能登町）での活動は以下
 - 穴水支部を拠点として対応
 - 避難所対応から、診療所支援へシフト
- 七尾支部では他団体（日赤、国立病院機構 他）と避難所対応
- 金沢以南の大規模1.5次避難所/2次避難所への対応
(現在DMATが対応している→JMATを中心に引き継ぎ)

支援者の活動支援も大きな課題



1/7-

石川県 珠洲市での活動

救護班は仮設のテントで生活

 日本赤十字社 埼玉県支部
Japanese Red Cross Society Saitama Prefecture Branch

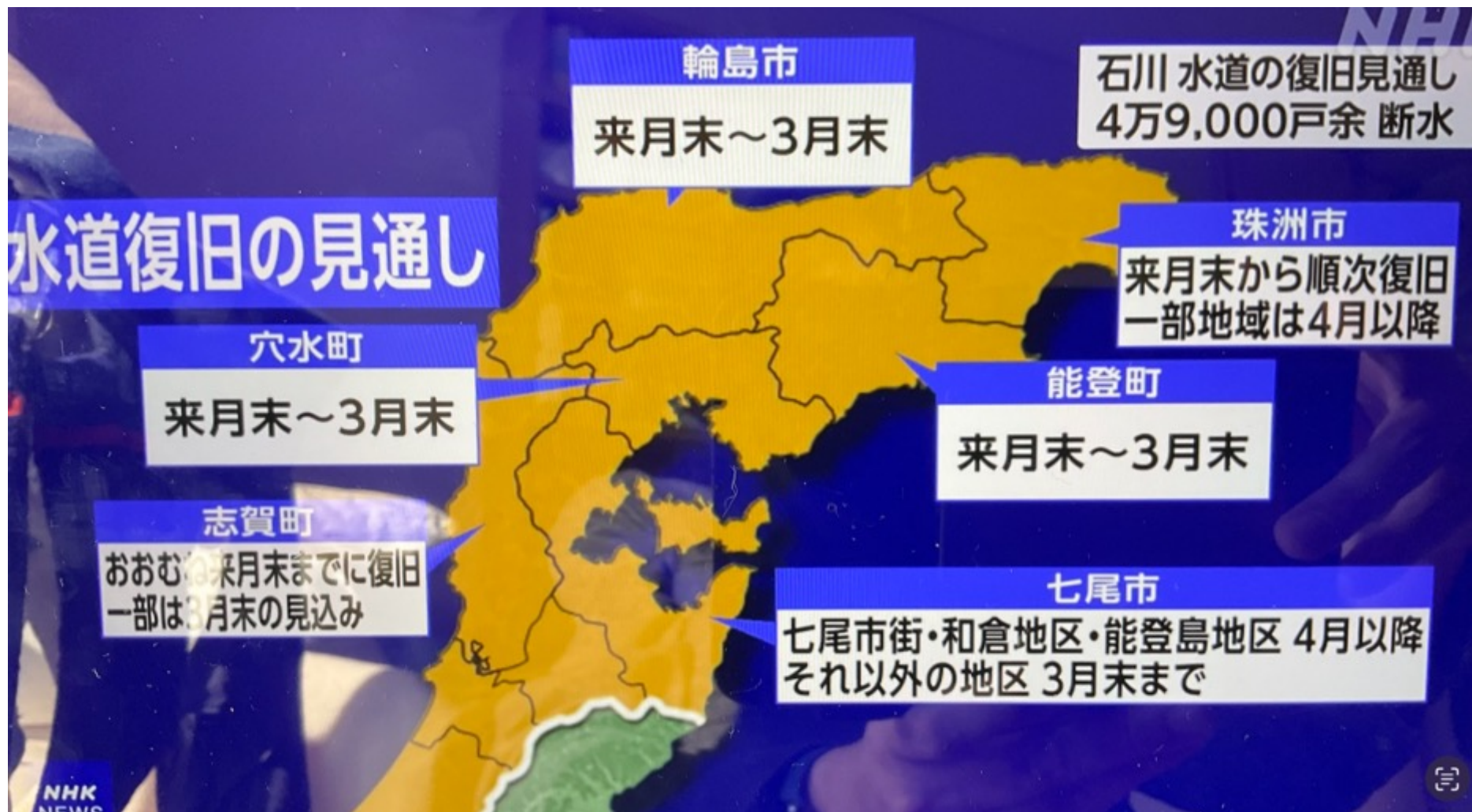


小川赤十字病院の救護班は、7日（日）珠洲市に入り活動しています。市内では、宿泊先の確保が難しいため、テントを設営、そこで生活しています。

 日本赤十字社 埼玉県支部
Japanese Red Cross Society Saitama Prefecture Branch

DMATは病院を拠点にできるが、
病院支援班以外は自活が求められる→急性期は赤十字のみ実施可能であった

今後の見通し



報道の捉え方

災害関連死

熊本 死者数277 直接55 関連死202 3ヶ月以内80%

能登 死者数 230 直接210 関連死20 →?

私たちができる後方支援とは

日赤目線ではありますが、
被災地から3週間の実態がわかります

<https://youtu.be/2-dYtgSbxVQ>



1月19 (金)
ニュースウォッチ9
珠洲市避難所支援の実態

<https://youtu.be/y75ycVgZRhs>



1月20 (土)
サタデーウォッチ9
災害関連死を防ぐ

本説明会のためのyoutube限定配信です。一定期間後に閲覧できなくなります。

埼玉の医療人としてできること

- B会員（病院, 災害拠点病院を含む）のチームも継続は簡単ではない
- 2月5日以降、DMATが撤収した後、半島、1.5次避難、2次避難での悲劇を少しでも食い止める必要がある
- 現実問題、2月いっぱいには半島での活動は自活・訓練された部隊でなければ、厳しい
- 「派遣を検討しているがどうすればいいかわからない」というご相談
- DMAT、日赤も過去最大規模になってきた。
- 支援医療チームのピークは先週から今週。
- 春になって環境が改善する中で、A会員チームの出番が来る可能性がある。
- 地元埼玉の医療を守ること、時が来たら動けるようにしておくことも大事な後方支援です