

第33回 埼玉県胃がん検診セミナー

日時 令和8年1月17日（土）午後16時～

場所 埼玉県県民健康センター2階大ホール 及び Web

埼玉県における 胃がん検診の現状

埼玉医科大学医学部医学教育学

柴崎智美

picorass@saitama-med.ac.jp

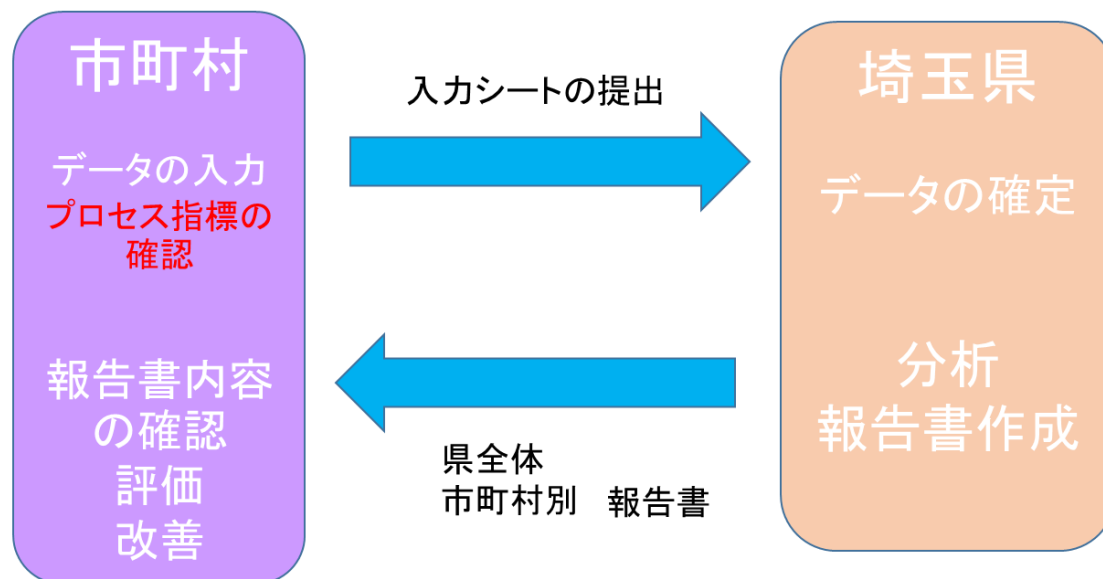
対策型検診と任意型検診

検診方法	対策型検診	任意型検診
目的	対象集団全体の 死亡率を下げる	個人の死亡リスクを下げる
概要	予防対策として行われる 公共的な医療サービス	医療機関・検診機関などが任意で提供する医療サービス
検診対象者	構成員の全員 (一定の年齢範囲の住民など)	定義されない
検診費用	公的資金を使用	全額自己負担
利益と不利益	限られた資源の中で、利益と不利益のバランスを考慮し、集団にとっての利益を最大化	個人のレベルで、利益と不利益のバランスを判断

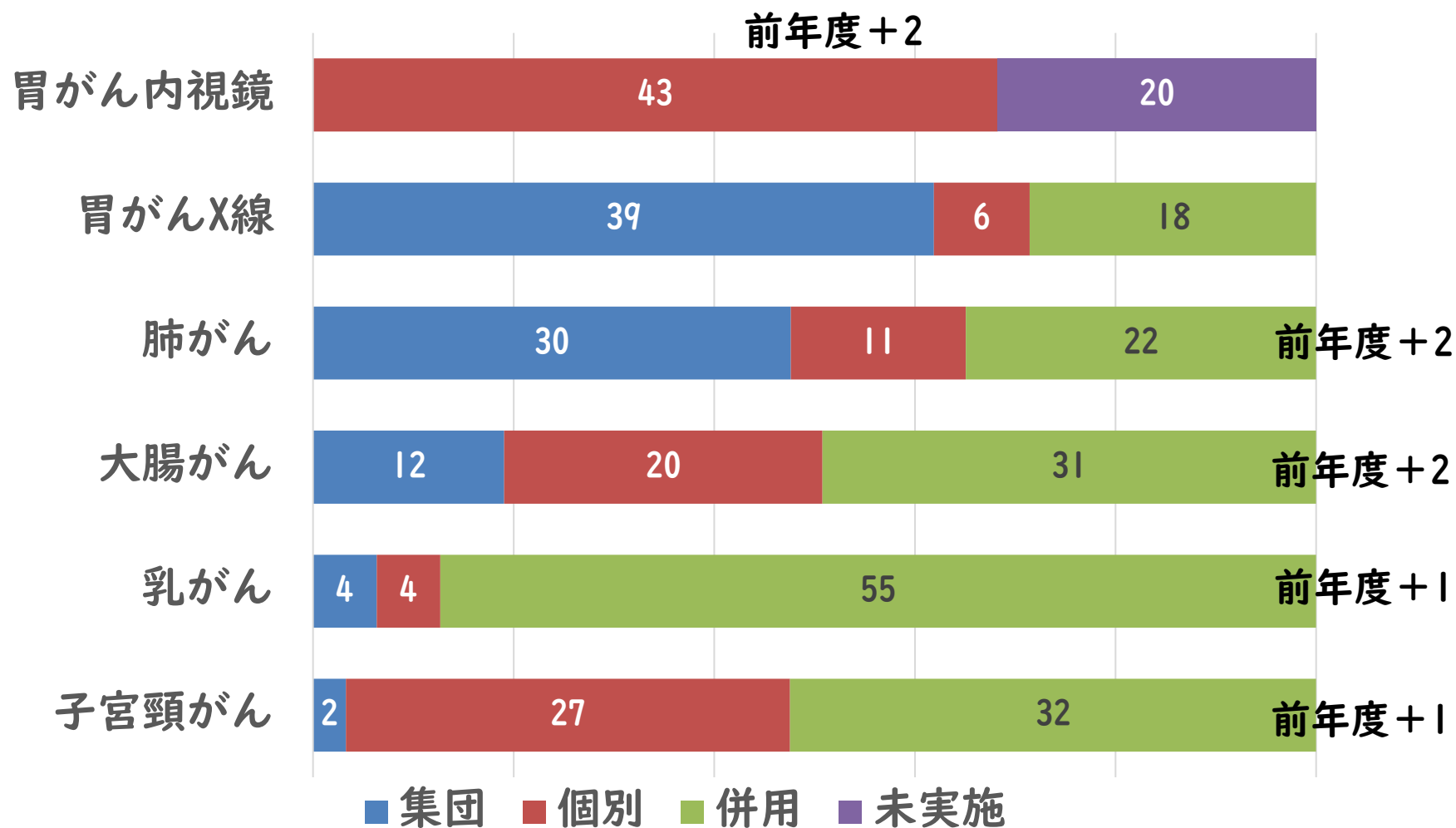
埼玉県がん検診統一集計

- がん検診精度管理事業

市町村が実施するがん検診の有効性評価を支援するため、検査結果を把握し、その分析・評価を行い、検査の改善を指導することにより検診の精度管理の向上を図り、がんの早期発見体制の充実・強化に資する**統一集計の流れ**



令和5年度 がん検診実施形態



実施形態別がん検診結果

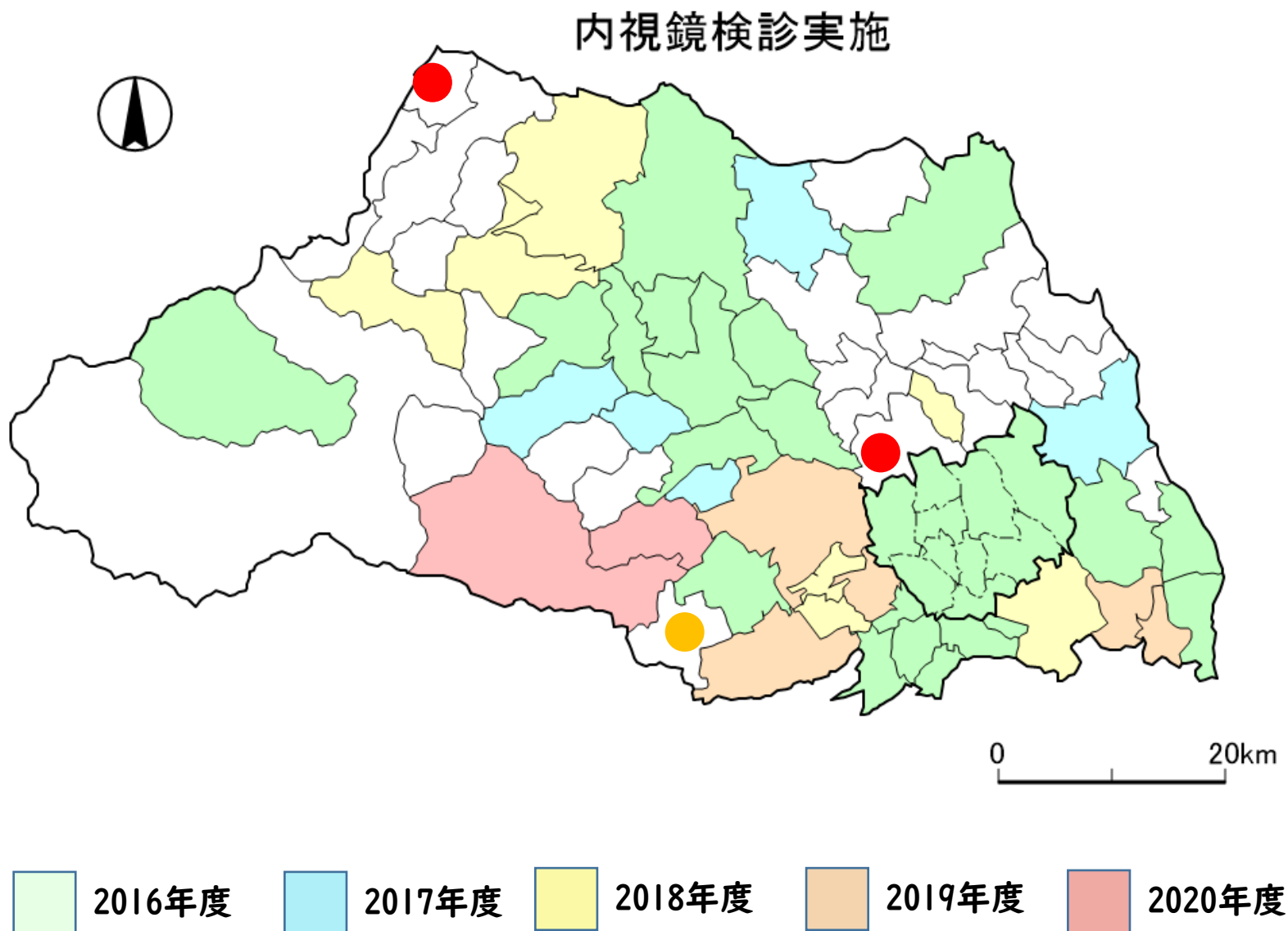
令和5年度 胃がん（内視鏡＋X線） 検診結果統一集計（実施形態別）

	集団			個別			併用		
	合計	男	女	合計	男	女	合計	男	女
受診者数(人)	55,402	25,817	29,585	104,670	46,271	58,399	36,484	16,760	19,724
受診率(%)	4.91	4.67	5.14	15.15	13.75	16.43	7.58	7.24	7.89
要精検者数(人)	3,574	2,031	1,543	4,607	2,496	2,111	1,766	914	852
要精検率(%)	6.45	7.87	5.22	4.40	5.39	3.61	4.84	5.45	4.32

令和4年度 胃がん（内視鏡＋X線） 検診結果統一集計（実施形態別）

	集団			個別			併用		
	合計	男	女	合計	男	女	合計	男	女
受診者数(人)	54,028	24,991	29,037	99,554	43,709	55,845	36,403	16,904	19,499
受診率(%)※	4.82	4.55	5.07	15.19	13.81	16.46	7.51	7.06	7.93
要精検者数(人)	3,956	2,285	1,671	4,860	2,631	2,229	2,413	1,310	1,103
要精検率(%)	7.32	9.14	5.75	4.88	6.02	3.99	6.63	7.75	5.66
精検受診者数(人)	3,477	1,956	1,521	4,599	2,469	2,130	2,176	1,164	1,012
精検受診率(%)	87.89	85.60	91.02	94.63	93.84	95.56	90.18	88.85	91.75

令和5年度胃がん内視鏡検診実施状況



指針外の検診実施（併用）状況

- ペプシノゲン検査：1市
 - ペプシノゲン及び
ヘリコバクターピロリ抗体検査：17市町
 - 胃内視鏡 50歳未満実施：18市町
 - 胃部X線 40歳未満実施：16市町
-

令和5年度がん検診結果

令和4年度精密検査結果 統一集計

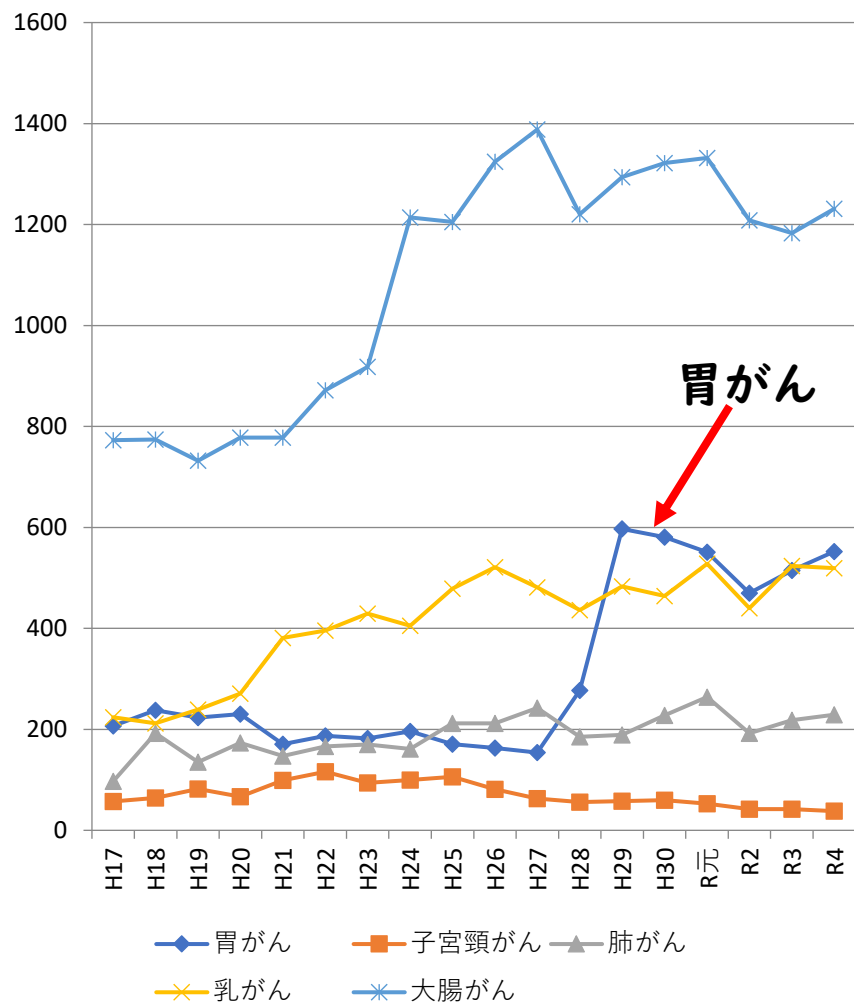
	胃がん	肺がん(X線)	大腸がん	乳がん	子宮頸がん
受診率	6.9↑	5.6	6.6↓	14.4↓	16.1↑
要精検率	4.7↓	1.9↓	5.6	7.1↑	2.1↑
精検受診率	90.7↑	87.2↑	71.9↑	89.5↓	59.8↓
精検未受診率	2.7↓	5.3↑	10.7↓	2.3↓	4.4↓
精検未把握率	6.5↑	7.5↓	17.4↑	8.2↑	35.8↑
がん発見率	0.18↓	0.03	0.21↑	0.33↓	0.02
陽性反応的中度 対要精検者数	3.37↓	1.38↓	3.77↓	4.83↑	0.79↓

受診率は～69歳

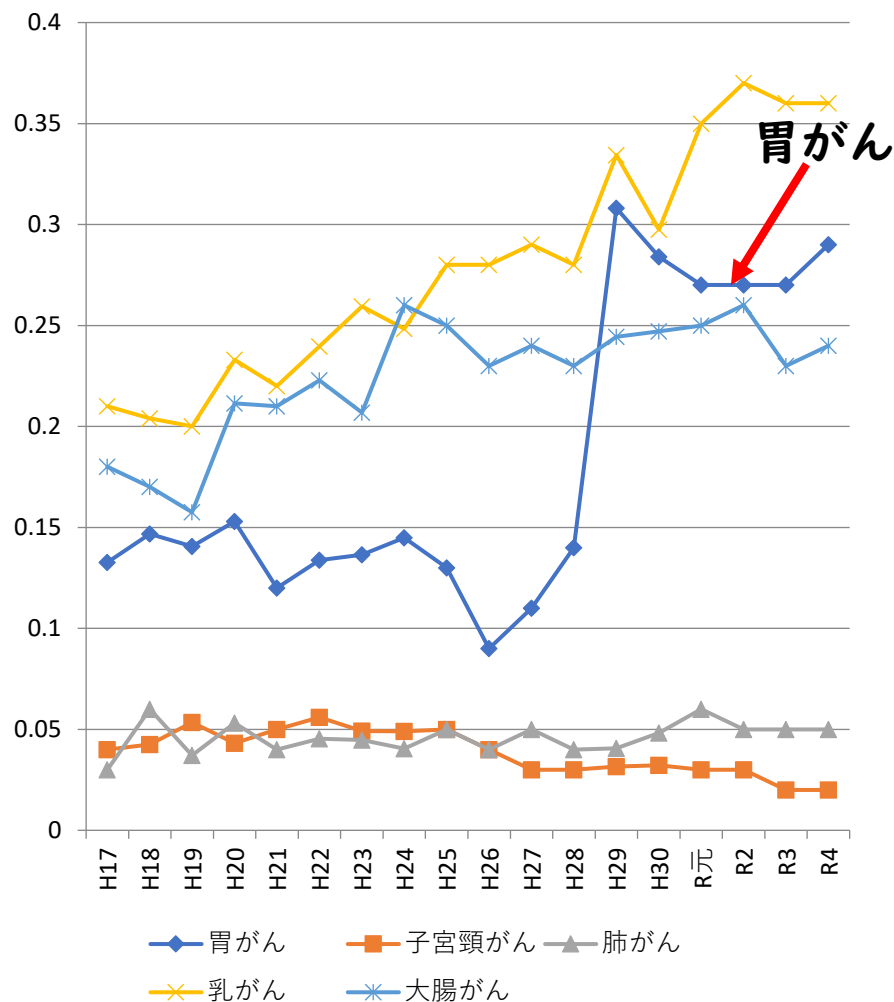
受診率以外は～74歳

統一集計による発見がん数・がん発見率

統一集計による発見がん数



統一集計による発見がん率



受診率

受診率

がん検診の対象者のうち、実際の受診者の割合

受診率（％）

$$= \frac{(\text{受診者数} + \text{前年度受診者数} - 2\text{年連続受診者数})}{\text{検診対象者}} \times 100$$

＜統一集計による受診率＞

令和2年度から分母を全住民としている。

平成26年度集計からプロセス指標としての検診受診率は指針方式指針年齢のうち69歳未満を対象として算出

埼玉県を受診率に関するデータ（国民生活基礎調査）

（国立がん研究センター
がん情報サービス）

国民生活基礎調査		胃がん	肺がん (X線)	大腸がん	乳がん	子宮頸がん
H25	男性	44.5	46.2	40.6	32.8	29.4
	女性	30.9	34.3	35.2		
H28	男性	42.4	48.0	42.8	35.1	30.3
	女性	32.6	38.7	38.5		
H31	男性	46.4	51.1	47.4	46.0	40.6
	女性	35.6	43.7	40.9		
R4	男性	43.2	48.6	44.8	42.5	38.2
	女性	32.8	43.4	41.3		

受診率に関するデータ（*令和4年度 地域保健・健康増進事業報告）

受診率	胃がん	肺がん (X線)	大腸がん	乳がん	子宮頸がん
R5埼玉県	6.9→	5.6→	6.6↓	14.4↓	16.1↑
R5埼玉県(国保)	11.9	14.9	16.7	17.0↑	13.7↑
*全国	6.9	6.0	6.9	16.2	15.8
*全国 (国保)	13.1	15.7	16.3	19.5	17.0

令和5年度がん検診結果 統一集計

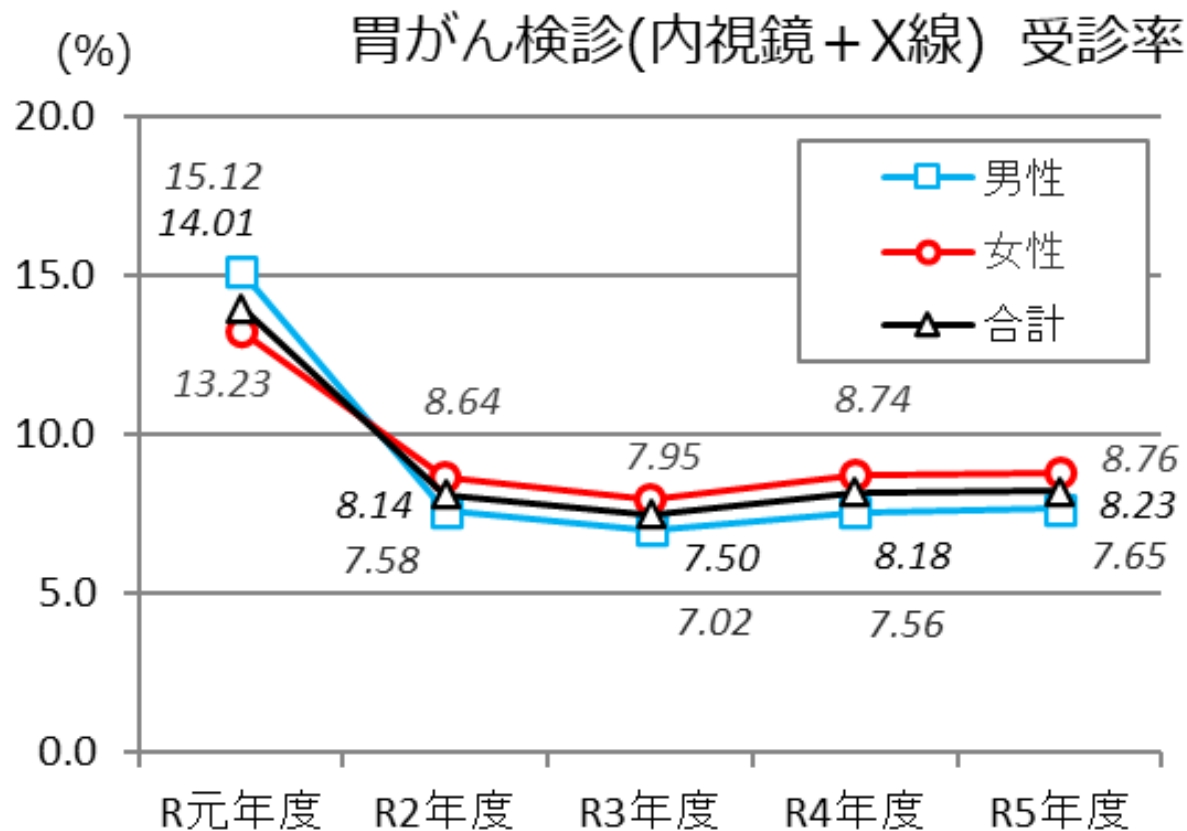
(～69歳)

受診率	胃がん	肺がん (X線)	大腸がん	乳がん	子宮頸がん
男性	5.3↑	4.0↓	4.5↓		
女性	8.7↑	7.2↓	8.7↓	14.4↓	16.1↑

受診率	胃がん	肺がん (X線)	大腸がん	乳がん	子宮頸がん
令和5年度	6.9→	5.6→	6.6↓	14.4↓	16.1↑
令和4年度	6.9↑	5.6	6.7	14.5↑	12.6↑
令和3年度	6.3↓	5.6↑	6.7↑	13.2↓	11.8↓
令和2年度	6.8↓	5.1↓	6.2↓	13.8↓	12.0↓
令和元年度	15.8 ↓	14.5↓	17.7↓	29.6↓	24.5↓
平成30年度	16.3 ↓	16.0↓	19.2↓	30.0↓	25.2↓
平成29年度	16.4↑	16.4↓	19.7↓	31.5↓	26.2↓

※胃50～69歳、肺、大腸、乳40～69歳、子宮頸20～69歳

胃がん検診 指針年齢全体 50歳以上



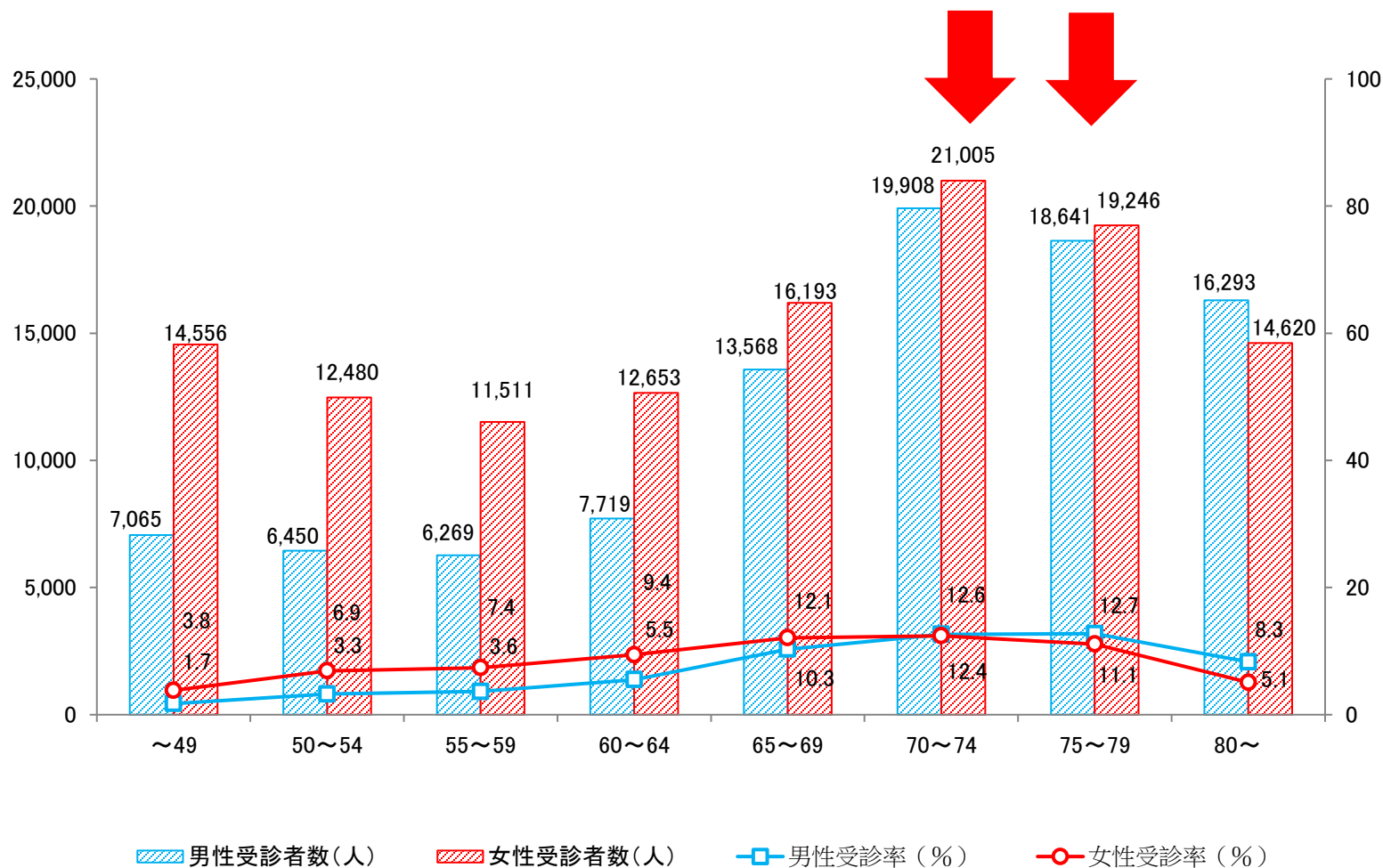
	男性	女性	全体
50歳以上	7.7%	8.8%	8.2%
50～69歳	5.3%	8.7%	6.9%
国保(50～69歳)	11.2%	12.5%	11.9%

年齢階級別・内視鏡・X線別 胃がん検診受診者数・受診率

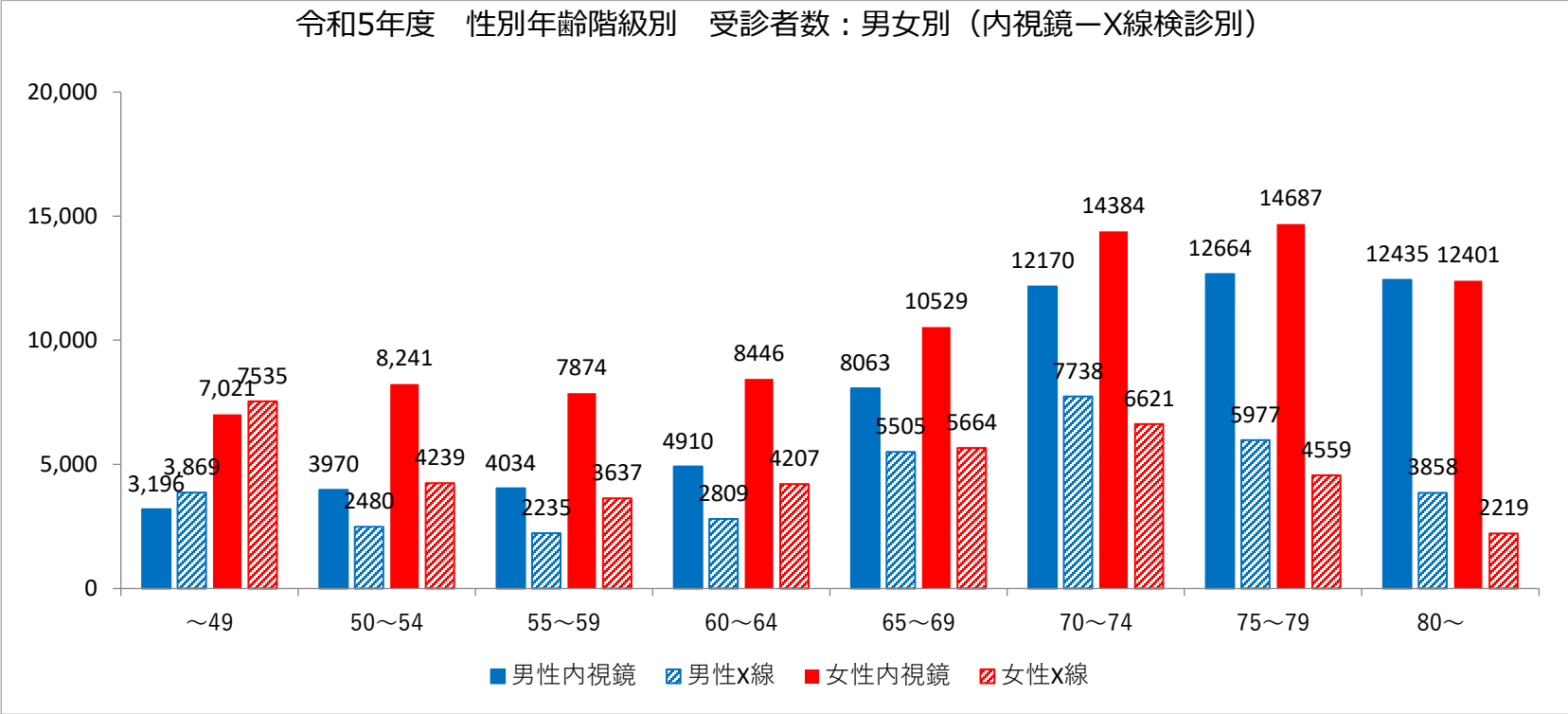
	対象者数	指針方式					
		受診者数			前年度受診者数	2年連続受診者数	受診率(%)
		内視鏡(再掲)	X線(再掲)	計			
-49	1,312,137	10,217	11,404	21,621	22,291	7,951	2.7
50-54	610,763	12,211	6,719	18,930	18,554	6,948	5.0
55-59	499,005	11,908	5,872	17,780	16,813	7,370	5.5
60-64	415,121	13,356	7,016	20,372	19,375	8,879	7.4
65-69	399,731	18,592	11,169	29,761	29,077	14,093	11.2
70-74	496,625	26,554	14,359	40,913	42,499	21,288	12.5
75-79	438,829	27,351	10,536	37,887	35,231	21,080	11.9
80以上	651,389	24,836	6,077	30,913	28,436	17,865	6.4
計	4,823,600	145,025	73,152	218,177	212,276	105,474	6.7
50-69歳計 (再掲)	1,924,620	56,067	30,776	86,843	83,819	37,290	6.9

令和5年度胃がん検診 性別年齢階級別受診率

令和5年度 性別年齢階級別 受診（率）：男女別（内視鏡＋X線）



令和5年度内視鏡-X線検診別 年齢別 受診者数

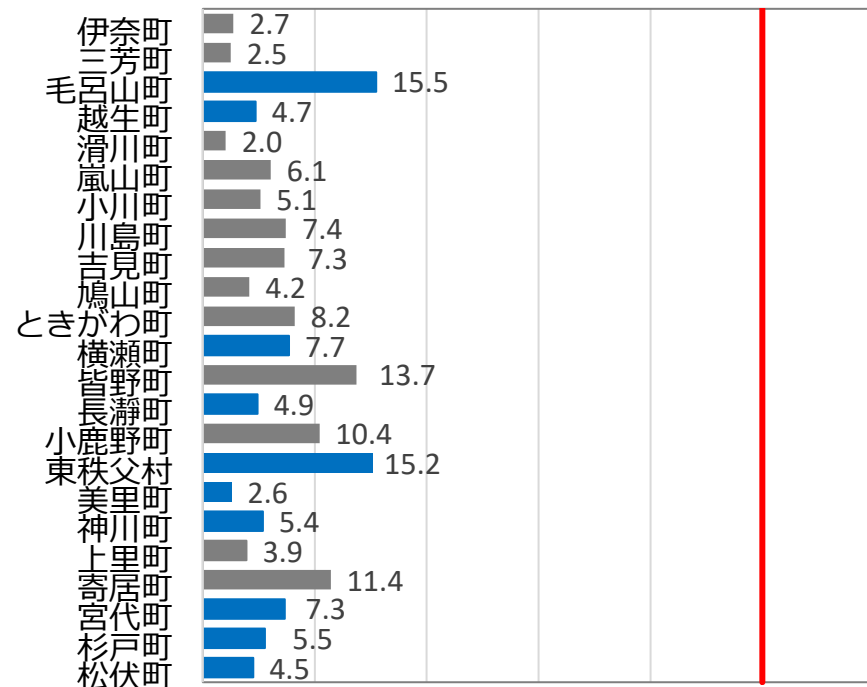
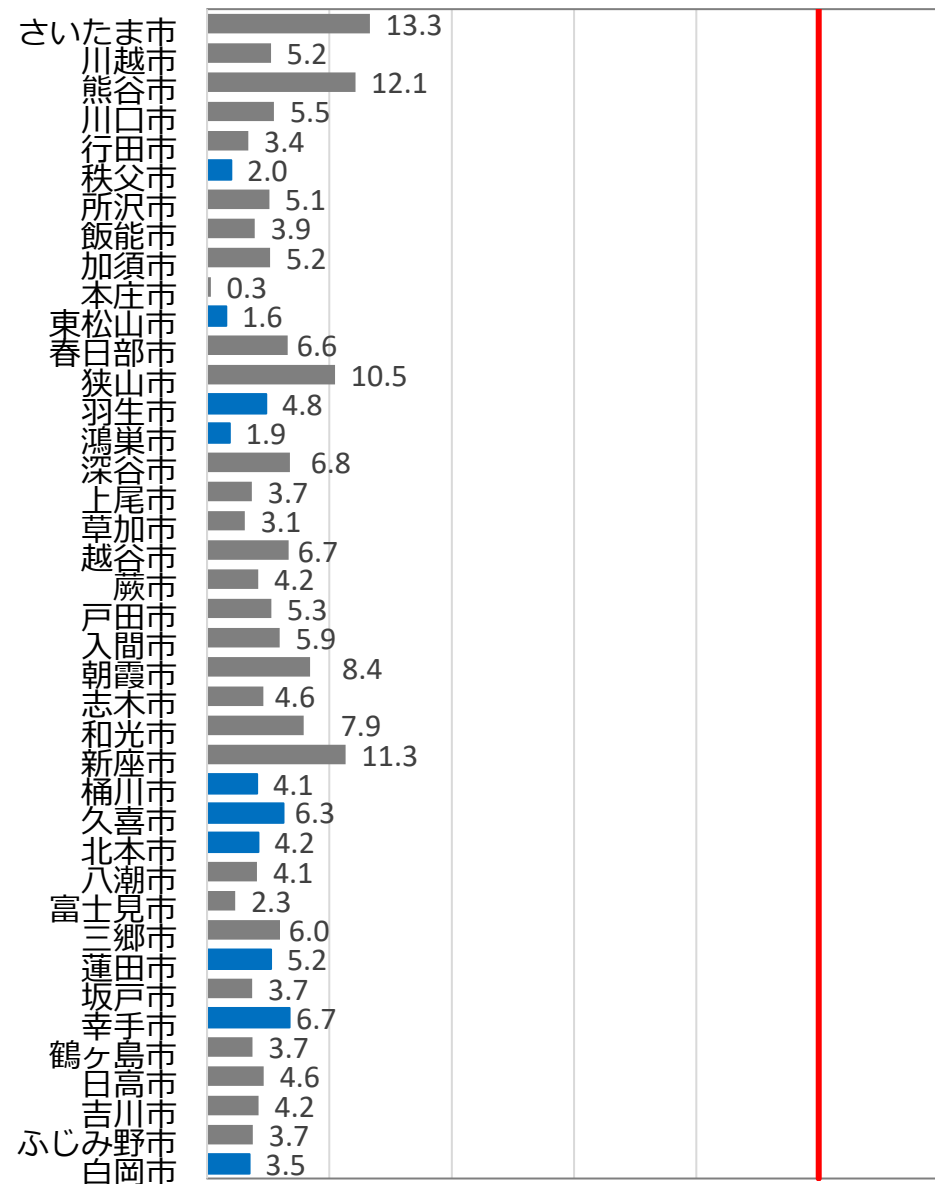


【表3-2】市別・受診者数及び受診率、内視鏡・X線別（令和5年度）

	令和5年度								令和4年度	
	対象者数 指針年齢	指針年齢		内視鏡		X線		計		指針年齢
		前年度受診者数	2年連続受診者数	受診者数		受診者数		受診者数	指針年齢受診率 (%)※2	受診率 (%)
				指針年齢	受診者割合 (%)※1	指針年齢	受診者割合 (%)※1	指針年齢		
市合計	3,259,396	178,263	91,406	132,126	71.4	52,952	28.6	185,078	8.3	8.3
町村合計	252,067	11,722	6,117	2,682	23.4	8,796	76.6	11,478	6.8	6.9
市町村合計	3,511,463	189,985	97,523	134,808	68.6	61,748	31.4	196,556	8.2	8.2

令和5年度市町村別検診受診率

0 10 20 30 40 50 60 0 10 20 30 40 50 60



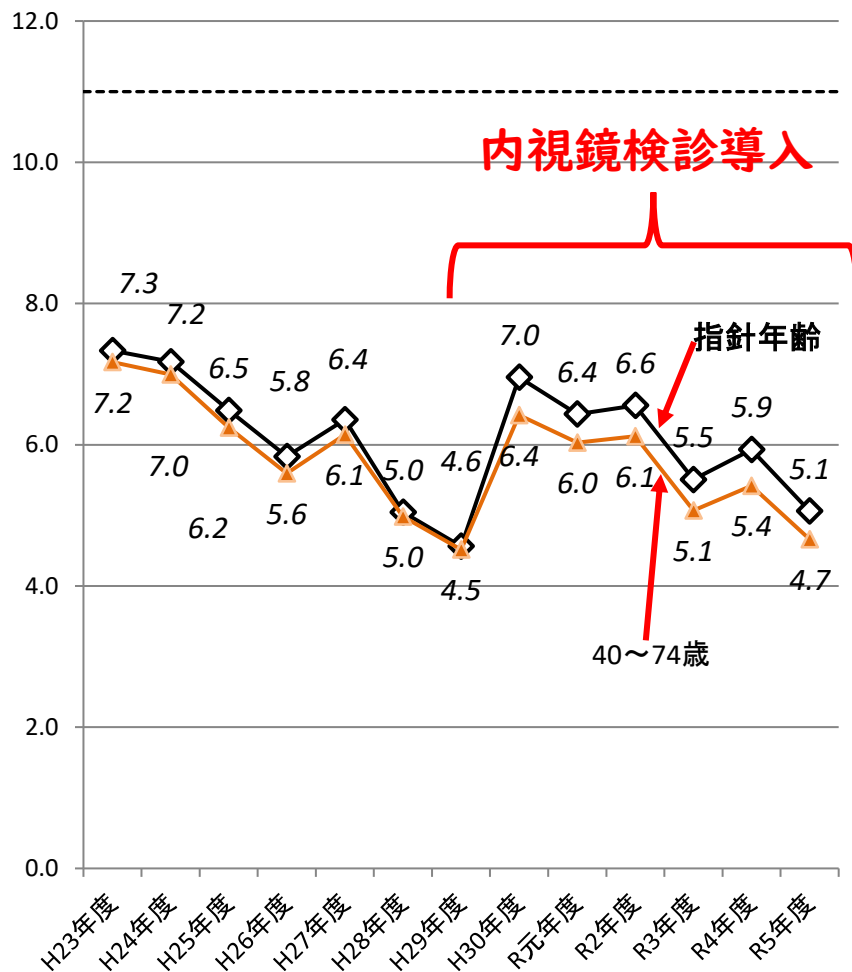
■ X線検診のみ市町村

平成23～令和5年度要精検率年次推移

年齢区分別要精検率（許容値11.0%以下）

(%)

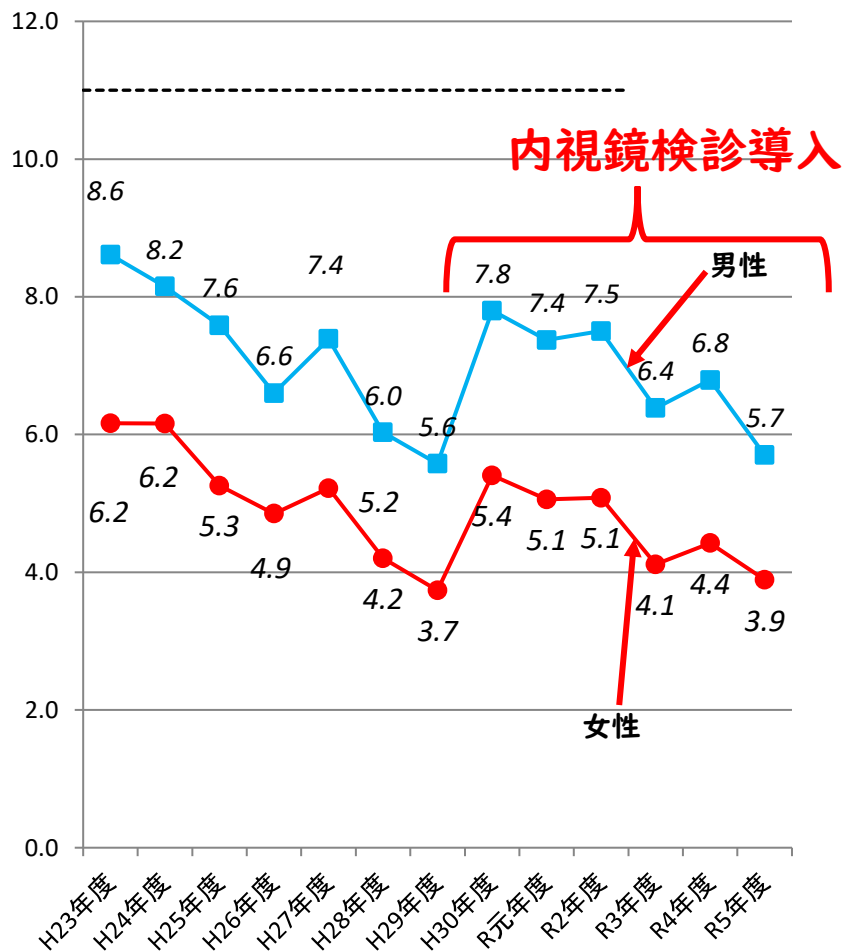
* H27年度以前 X線, 40～74歳



性別要精検率（許容値11.0%以下）

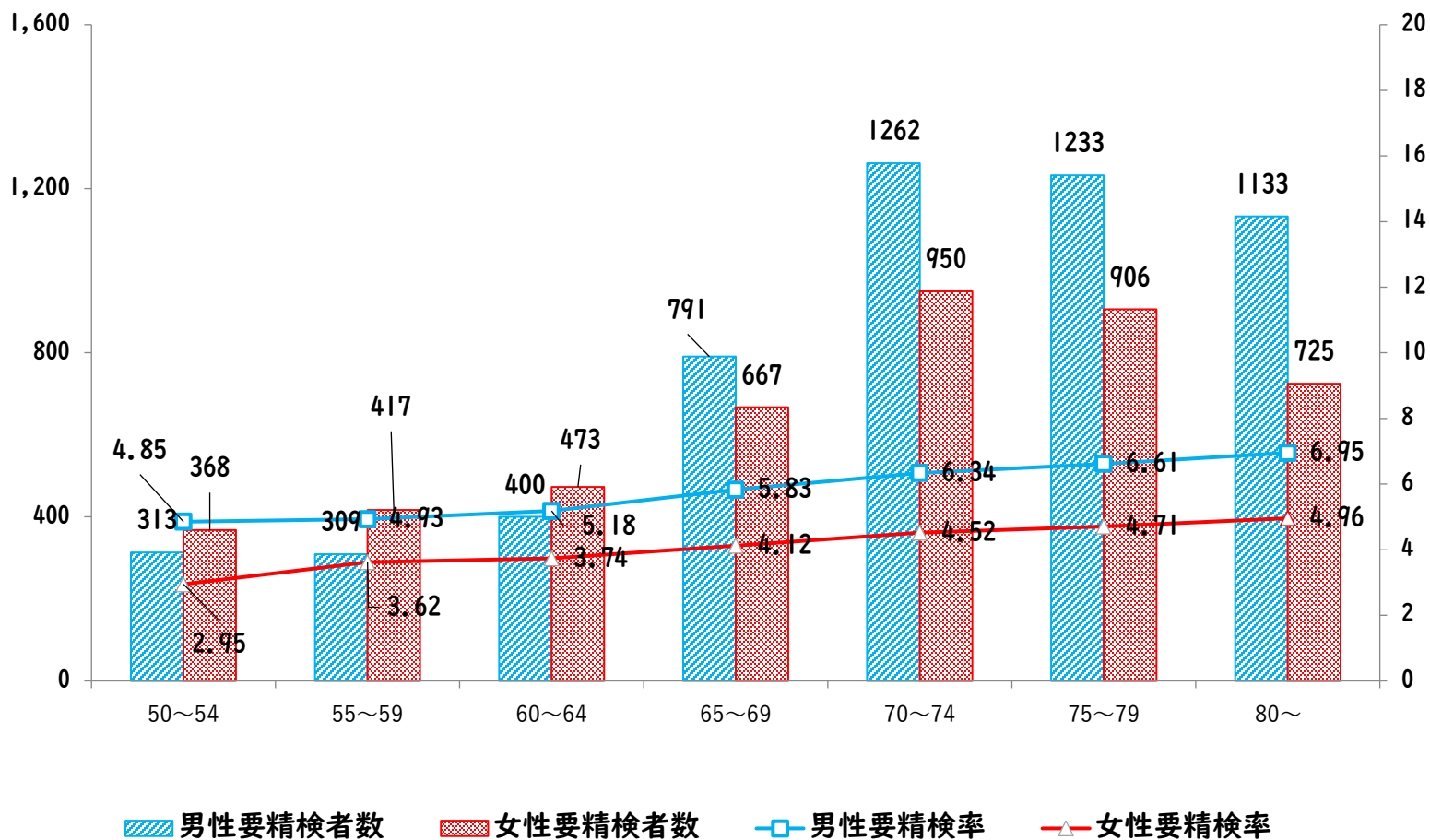
(%)

* H27年度以前 X線, 40～74歳

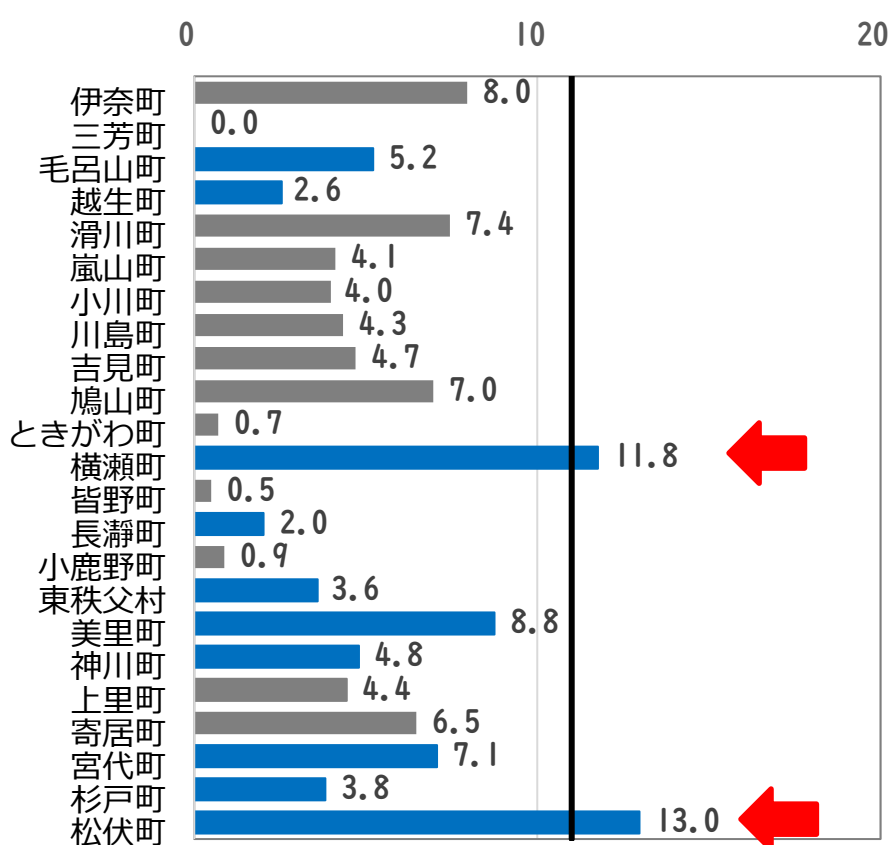
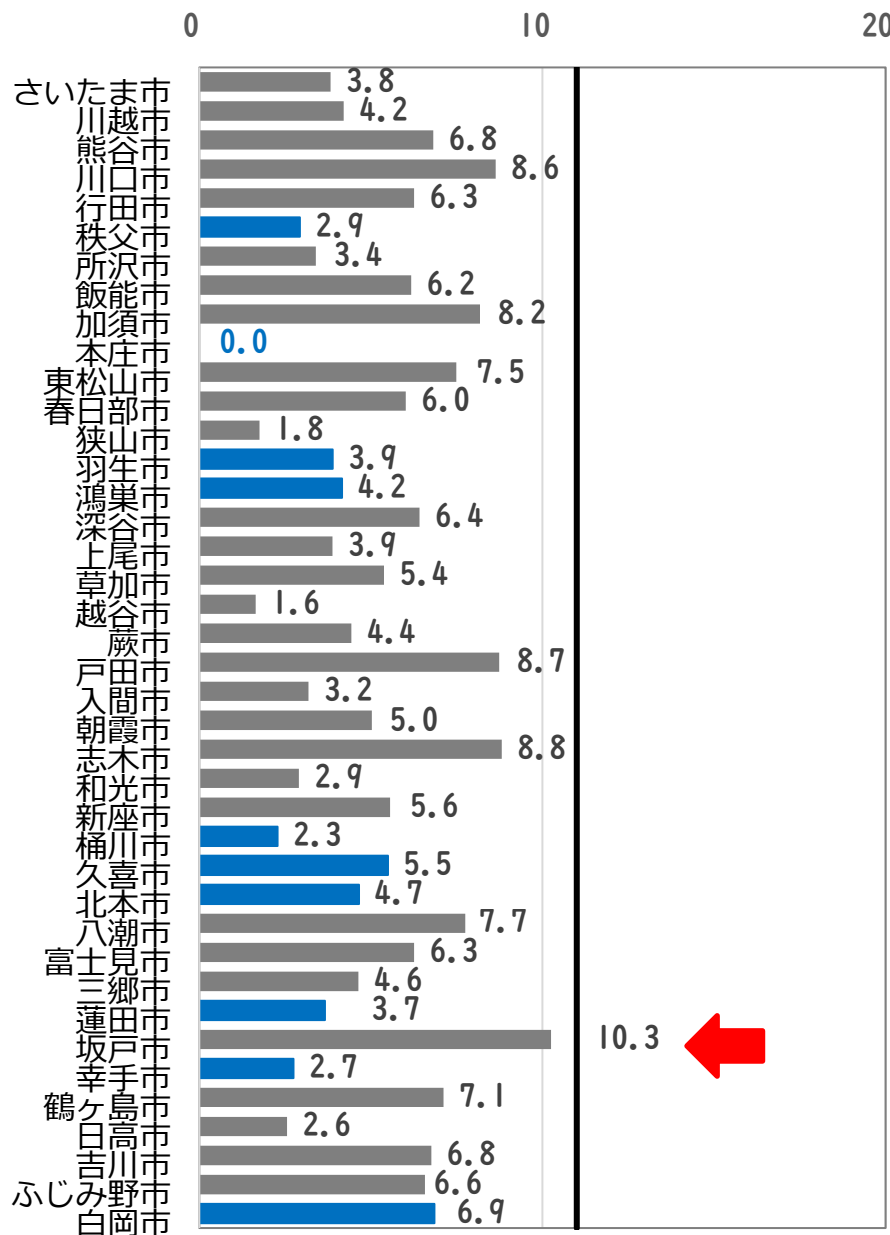


令和5年度年齢階級別要精検率

令和5年度 性別年齢階級別 要精検率：男女別（内視鏡＋X線）

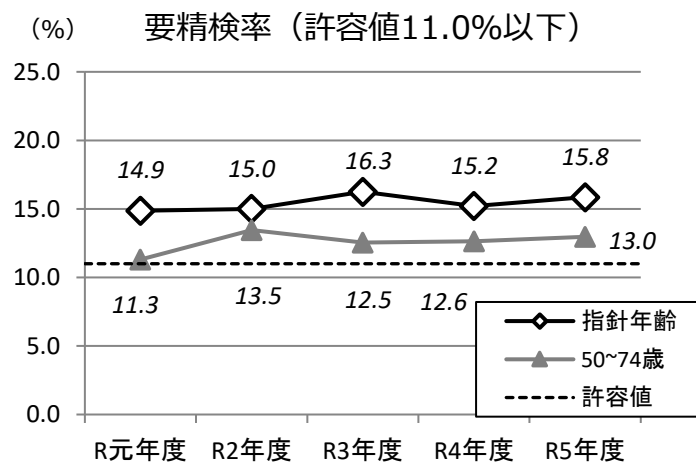
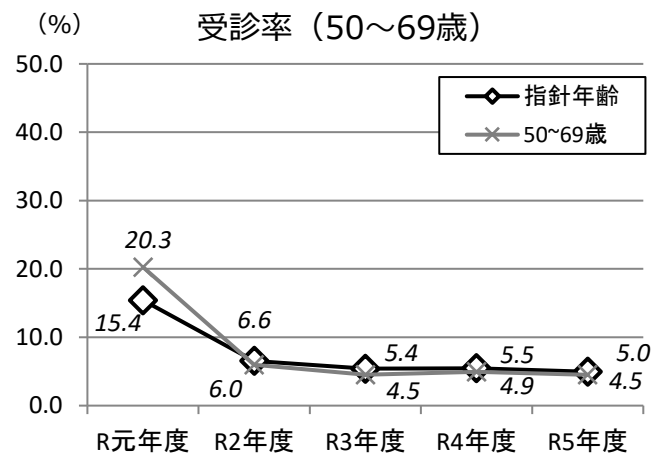
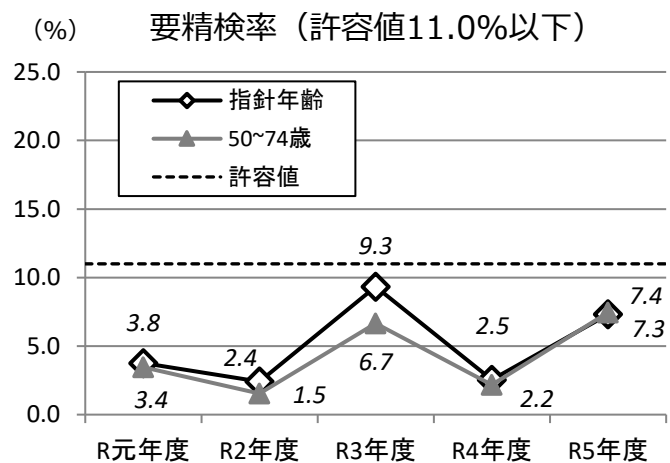
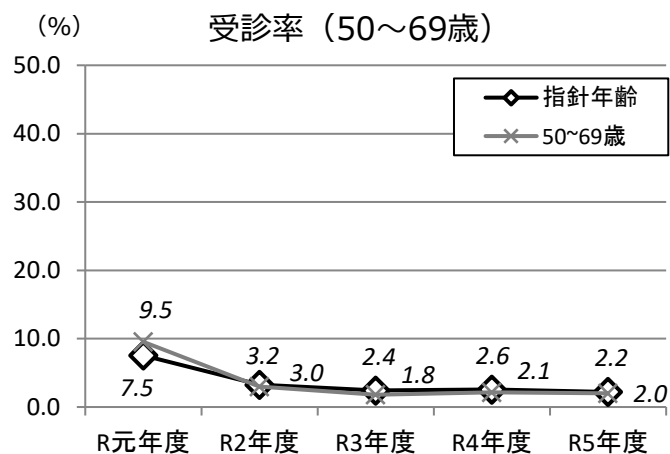


令和5年度 胃がん 要精検率(40～74歳)



許容値11.0%以下

胃がん検診要精検率（市町村別）



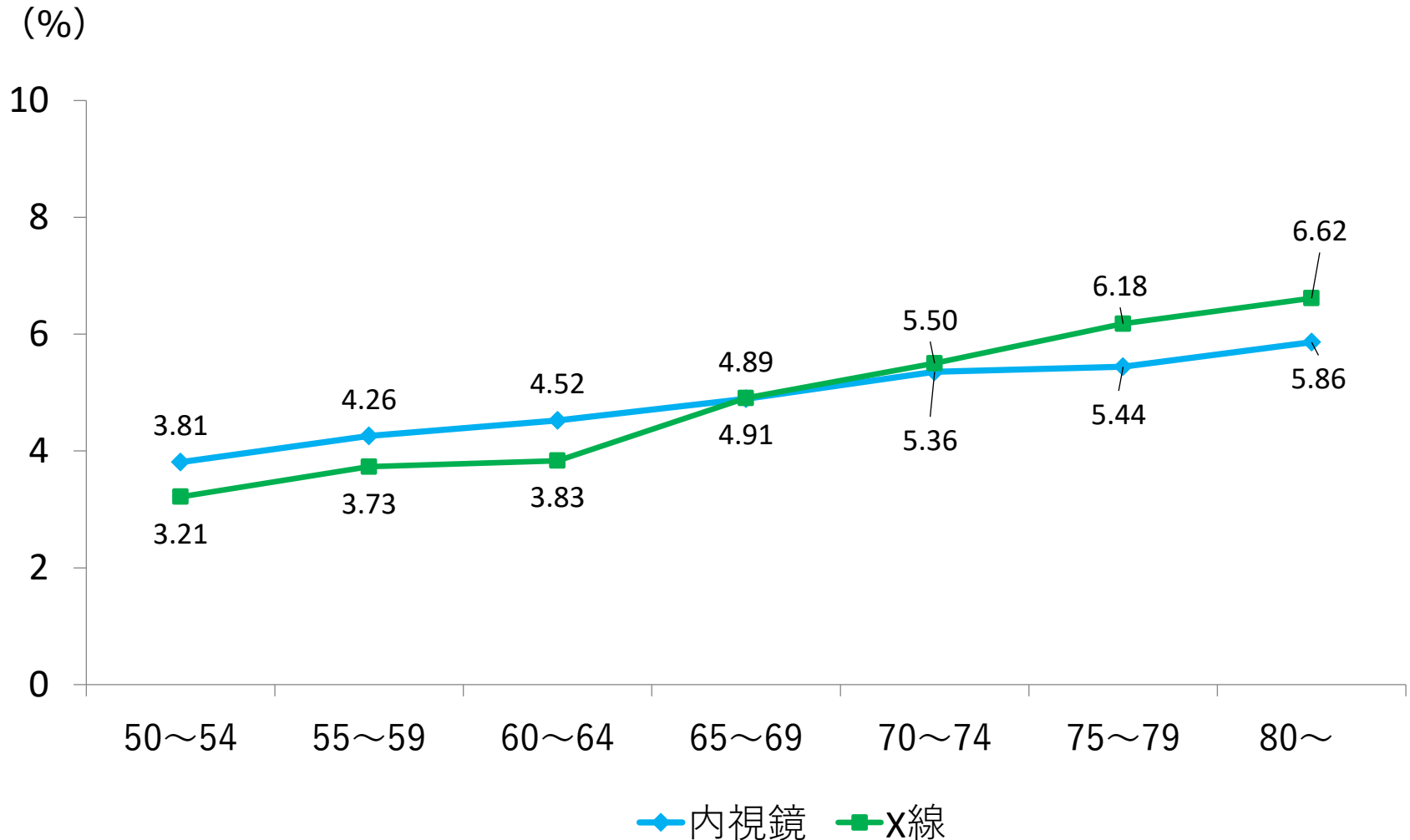
胃がん検診 要精検率（内視鏡）

（初回-非初回別、年齢階級別）

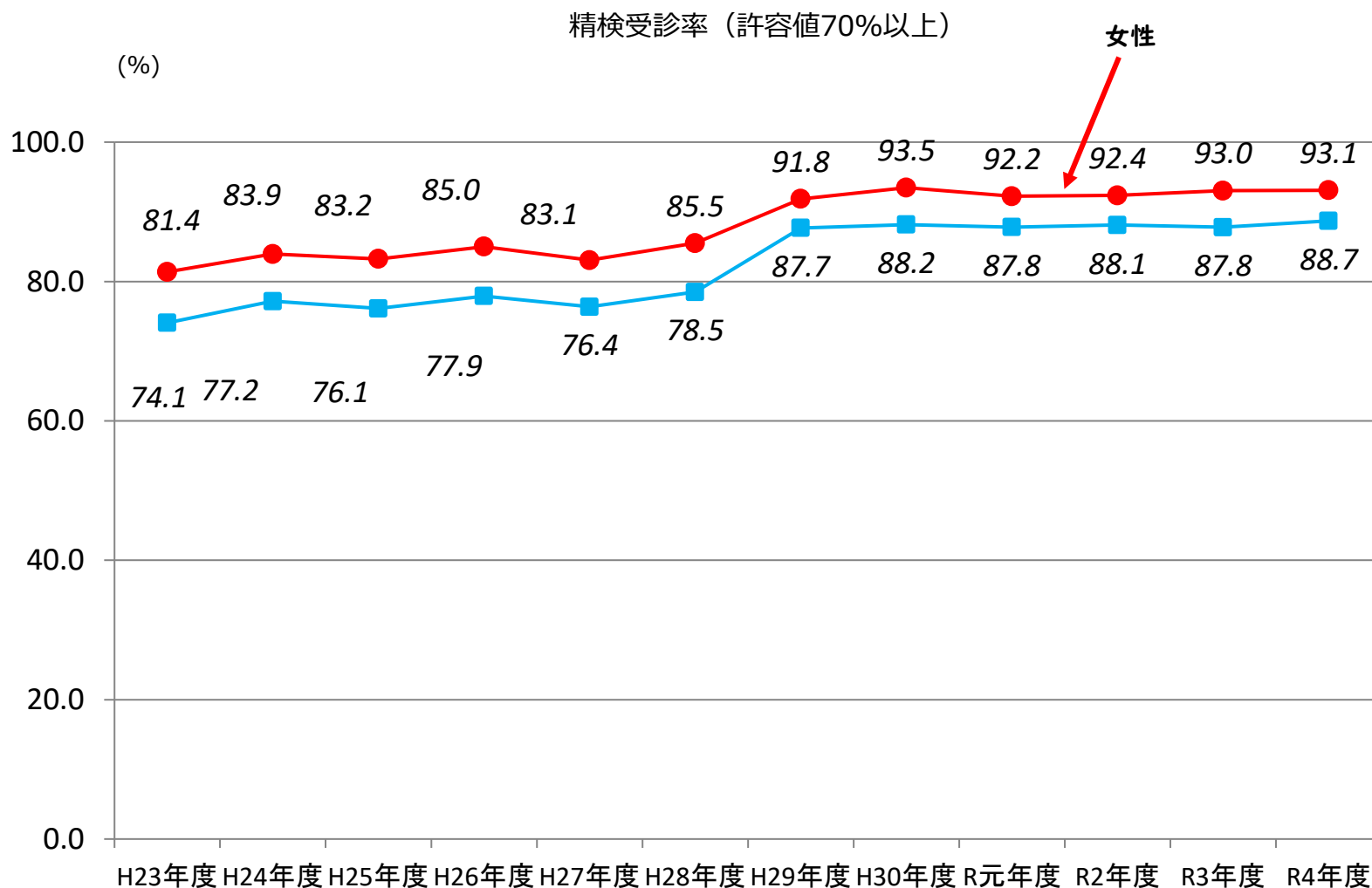
	受診者数			要精検者数			要精検率(%)		
	全体	初回受診者	非初回受診者	全体	初回受診者	非初回受診者	全体	初回受診者	非初回受診者
50-54	12,211	5,771	6,440	465	205	85	3.8%	3.6%	1.3%
55-59	11,908	4,465	7,443	507	162	108	4.3%	3.6%	1.5%
60-64	13,356	4,593	8,763	604	187	154	4.5%	4.1%	1.8%
65-69	18,592	5,516	13,076	910	280	252	4.9%	5.1%	1.9%
70-74	26,554	5,812	20,742	1,422	325	500	5.4%	5.6%	2.4%
75-79	27,351	5,191	22,160	1,488	273	437	5.4%	5.3%	2.0%
80以上	24,836	4,140	20,696	1,456	248	338	5.9%	6.0%	1.6%
計	134,808	35,488	99,320	6,852	1,680	1,874	5.1%	4.7%	1.9%
50-74歳計（再掲）	82,621	26,157	56,464	3,908	1,159	1,099	4.7%	4.4%	1.9%

令和5年度年齢階級別要精検率 (内視鏡、X線別)

令和5年度 性別年齢階級別 要精検受診（率）（内視鏡、X線別）

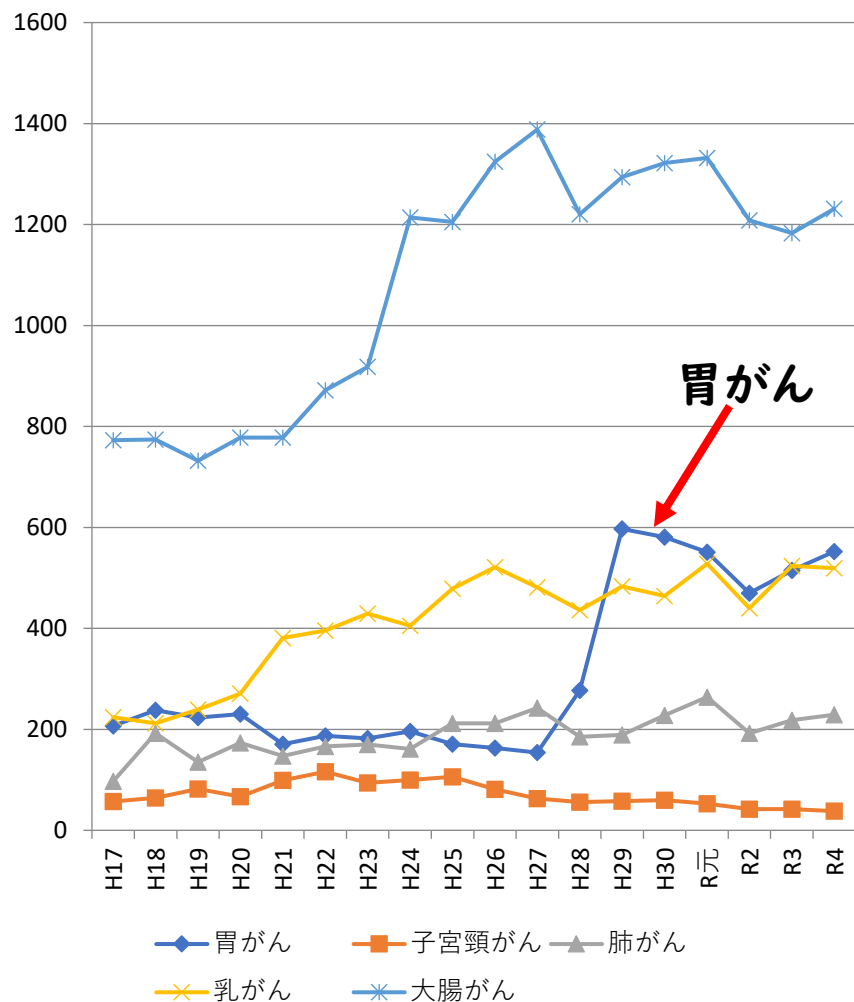


平成23～令和4年度性別精検受診率年次推移

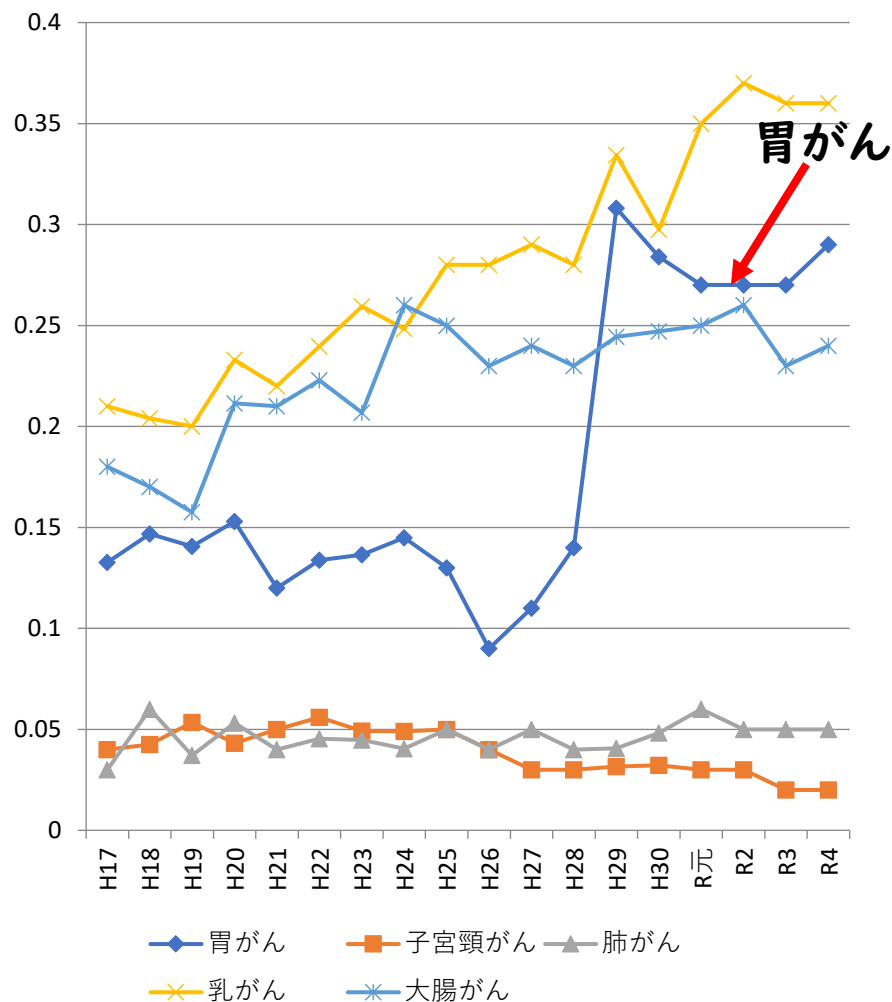


統一集計による発見がん数・がん発見率

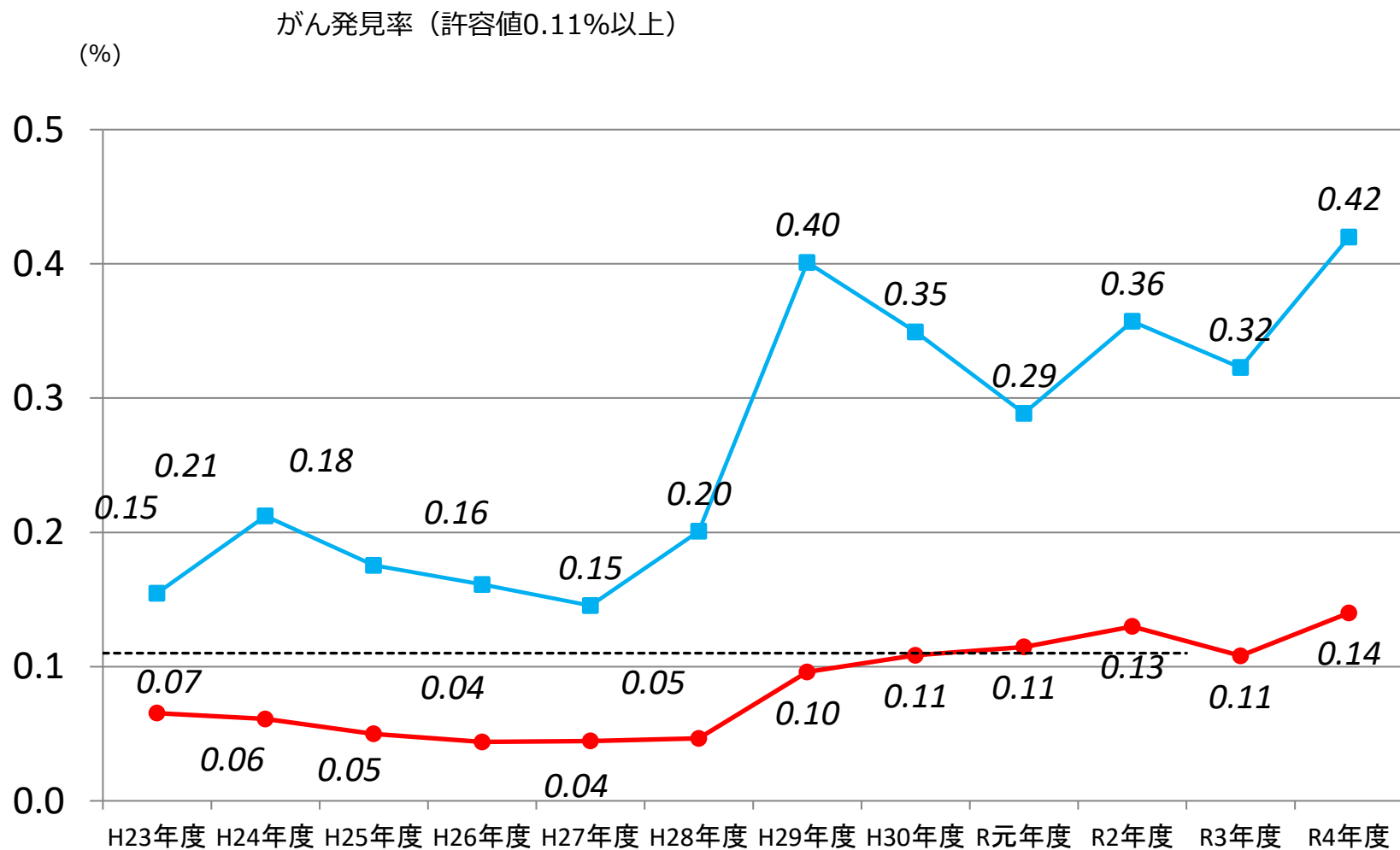
統一集計による発見がん数



統一集計による発見がん率



平成23～令和4年度 がん発見率年次推移



性別・年齢階級別・内視鏡－X線検査別 がん発見率、早期がん割合及び陽性反応適中度

		受診者数	要精検者数	胃がんであった者 (転移性を含まない)					がん発見率 (%)			陽性反応適中度 (%)		
					早期がん	早期がん割合 (%)	初回受診者	非初回受診者		初回受診者	非初回受診者		初回受診者	非初回受診者
内視鏡	50-54	11,810	499	10	8	80.0	100.0	100.0	0.08	0.05	0.02	2.00	1.02	0.49
	55-59	10,941	483	8	6	75.0	100.0	100.0	0.07	0.07	0.02	1.66	1.19	0.43
	60-64	12,136	642	22	17	77.3	75.0	50.0	0.18	0.09	0.03	3.43	1.29	0.60
	65-69	17,449	1,031	46	30	65.2	80.0	66.7	0.26	0.10	0.12	4.46	1.20	2.44
	70-74	26,568	1,709	113	89	78.8	59.3	88.9	0.43	0.45	0.09	6.61	4.54	1.62
	75-79	24,582	1,607	141	108	76.6	53.6	79.2	0.57	0.60	0.12	8.77	5.54	2.18
	80以上	22,345	1,527	146	101	69.2	46.4	72.4	0.65	0.76	0.16	9.56	6.57	2.63
	計	125,831	7,498	486	359	73.9	58.2	76.7	0.39	0.29	0.10	6.48	3.50	1.91
	50-74歳計 (再掲)	78,904	4,364	199	150	75.4	69.0	78.4	0.25	0.16	0.07	4.56	2.25	1.48
X線	50-54	6,744	267	0	0	-	-	-	0.00	0.00	0.00	0.00	0.00	0.00
	55-59	5,872	253	0	0	-	-	-	0.00	0.00	0.00	0.00	0.00	0.00
	60-64	7,239	292	3	1	33.3	100.0	0.0	0.04	0.04	0.04	1.03	0.74	1.28
	65-69	11,628	629	6	1	16.7	0.0	25.0	0.05	0.06	0.05	0.95	0.86	1.01
	70-74	15,931	1,021	22	6	27.3	44.4	15.4	0.14	0.29	0.10	2.15	3.47	1.71
	75-79	10,649	808	18	8	44.4	30.0	71.4	0.17	0.53	0.08	2.23	4.95	1.16
	80以上	6,091	461	17	6	35.3	0.0	60.0	0.28	0.77	0.19	3.69	7.53	2.72
	計	64,154	3,731	66	22	33.3	27.6	38.9	0.10	0.18	0.08	1.77	2.50	1.40
	50-74歳計 (再掲)	47,414	2,462	31	8	25.8	41.7	15.8	0.07	0.09	0.06	1.26	1.39	1.19

令和5年度実施機関別内視鏡検診要精検率（抜粋）

実施機関名	受診者数	再掲		(その他の所見含む) 胃がんなし	胃がん疑い	胃がんあり	胃がん以外の悪性病変	再掲	観察不能・挿入不能等	精密検査不要	(胃がん疑い※1)	指示区分				判定不能	その他	要精検率(%)
		初回受診者	非初回受診者					再掲				再掲		再掲				
												初回受診者	非初回受診者	生検あり	要再検査			
①	70,861	13,369	57,492	67,559	3,051	246	5	0	0	67,559	3,297	0	0	3,109	188	0	5	4.65
②	12,361	2,090	10,271	12,008	231	3	86	43	33	12,008	234	70	164	198	36	33	86	1.89
③	8,381	2,464	5,917	7,786	560	3	25	28	7	7,729	625	231	394	608	17	7	20	7.46
④	7,770	1,871	5,899	7,249	474	36	10	5	1	7,247	510	150	360	507	3	3	10	6.56
⑤	6,993	4,082	2,911	6,282	661	17	13	13	20	6,282	678	448	230	646	85	20	13	9.70
⑥	4,770	1,250	3,520	4,701	52	6	11	5	0	4,701	58	15	43	52	6	0	11	1.22
⑦	2,913	1,638	1,275	2,694	211	1	6	2	4	2,694	212	114	98	199	13	4	6	7.28
⑧	2,478	1,487	991	2,393	78	7	0	0	0	2,393	85	53	32	78	7	0	0	3.43
⑨	2,229	535	1,694	2,162	53	2	11	2	1	2,174	55	20	34	80	0	0	0	2.47
⑩	1,597	621	976	1,480	112	0	0	0	5	1,480	112	43	69	110	2	5	0	7.01
⑪	1,575	1,015	560	1,445	117	7	3	1	3	1,445	124	85	39	114	10	3	3	7.87
⑫	1,359	325	1,034	1,289	67	1	1	1	1	1,288	68	18	50	60	8	1	2	5.00
⑬	1,356	781	575	1,242	106	7	0	0	1	1,242	113	69	44	106	11	1	0	8.33
⑭	1,308	131	1,177	1,260	47	0	1	0	0	1,261	47	12	35	47	0	0	0	3.59
⑮	1,256	537	719	1,185	63	1	7	7	0	705	64	33	31	55	10	0	487	5.10
⑯	1,193	526	667	1,103	85	5	0	0	0	1,103	90	46	44	77	13	0	0	7.54
⑰	1,091	418	673	1,021	70	0	0	0	0	1,021	70	34	36	0	70	0	0	6.42
⑱	956	453	503	837	98	4	16	5	1	845	102	54	48	102	1	1	8	10.67
⑲	894	465	429	788	75	2	29	9	0	788	77	67	10	76	1	0	29	8.61
⑳	645	280	365	560	84	0	0	0	1	560	84	37	47	84	0	1	0	13.02
㉑	627	390	237	585	41	0	1	0	0	582	41	33	8	34	8	0	4	6.54
㉒	606	256	350	555	50	1	0	0	0	555	51	24	27	51	0	0	0	8.42
㉓	449	47	402	447	2	0	0	0	0	447	2	1	1	2	0	0	0	0.45
㉔	244	34	210	241	3	0	0	0	0	241	3	1	2	1	2	0	0	1.23
㉕	191	131	60	84	1	0	106	0	0	190	1	0	1	1	0	0	0	0.52
㉖	187	64	123	169	18	0	0	0	0	169	18	8	10	7	20	0	0	9.63
㉗	170	112	58	157	9	4	0	0	0	151	19	9	10	18	1	0	0	11.18
㉘	145	64	81	136	8	0	0	0	1	136	8	3	5	7	8	1	0	5.52
県全体	134,808	35,488	99,320	127,617	6,431	353	331	121	79	127,195	6,852	1,680	1,874	6,432	524	80	684	5.08

まとめ

- 内視鏡検診を実施する市町村は、平成28年度22市町から年々増加し、令和5年度には2市町増えて、43市町となった。県全体として内視鏡検診受診者数がX線検診受診者数より多く、南部、中央部、南西部はほぼ導入されている。内視鏡検診導入における地域格差が認められる。
- 内視鏡検診の特徴として（X線検診と比較して）
 - 1）年齢が高い受診者が多い。
 - 2）市部で内視鏡受診者の割合が高い。
 - 3）早期がん割合、がん発見率、陽性反応適中度が高い。